



**International School of  
the Gothenburg Region**

*Policy Leader: Marianne Axelsson*

*Last updated: 2022-09-05*

*Next update due: June 2024*

## **Plan mot kränkande behandling**

### **ISGR**

Denna plan gäller för skolan under läsåret 2023–2024 och revideras årligen tillsammans med elever och personal på skolan.

|   |           |
|---|-----------|
| <b>I. Syfte, mål och ansvar för plan mot kränkande behandling</b> | <b>3</b>  |
| <b>II. Kartlägga, upptäcka och åtgärda</b>                        | <b>5</b>  |
| Guldheden   | 6         |
| Kartlägga och upptäcka  | 6         |
| Åtgärda   | 6         |
| Identifierade mål för läsåret                                     | 6         |
| Göteborg:   | 8         |
| Kartlägga och upptäcka  | 8         |
| Åtgärda   | 9         |
| Identifierade mål Göteborg  | 9         |
| Göteborg and Guldheden Campus - Common Goal                       | 10        |
| <b>III. Främjande och förebyggande arbete</b>                     | <b>10</b> |
| Guldheden Campus  | 10        |
| Främjande åtgärder  | 10        |
| Förebyggande åtgärder   | 11        |
| Göteborg Campus   | 13        |
| Främjande åtgärder  | 13        |
| Förebyggande åtgärder   | 13        |
| <b>IV. Handlingsplan för kränkande behandling</b>                 | <b>15</b> |
| <b>V. Appendix</b>  | <b>16</b> |
| Definitioner  | 17        |
| Flödesschema - Kränkande behandling                               | 18        |
| Anmälan om kränkande behandling                                   | 19        |
| Reflektionsunderlag Lgrp  | 21        |
| Fredstrappan Lgrp   | 22        |
| Student Conferences PYP   | 26        |
| Group Conference PYP  | 28        |
| Reflection Form Gota Campus                                       | 30        |
| Restorative Meeting Agenda Gota Campus                            | 31        |

# I. Syfte, mål och ansvar för plan mot kränkande behandling

## **Syfte**

ISGR har ett demokratiskt förhållningssätt. Alla, både elever och personal, ska kunna känna sig trygga, respekterade och inkluderade i verksamheten för att skapa ett öppet arbetsklimat med ett internationellt förhållningssätt, där personlig utveckling uppmuntras hos varje individ. Skolan främjar aktivt en större tolerans för social mångfald och arbetar för att motverka alla former av diskriminering och annan kränkande behandling. Principen om lika möjligheter och elevernas och personalens trivsel bör genomsyra all skolverksamhet.

Alla (elever, familjer och personal) ska känna att de har samma rättigheter, skyldigheter, möjligheter och inflytande i skolan, oavsett:

- Kön
- Könsidentitet eller könsuttryck
- Etnisk tillhörighet
- Religion eller annan trosuppfattning
- Sexuell läggning
- Funktionsnedsättning
- Ålder

## **Mål**

Målet är att alla elever under skoldagen ska känna sig trygga i sin arbetsmiljö. Vi arbetar förebyggande mot alla former av kränkande behandling genom våra kärnvärden och enskilda åtgärder i olika forum. Vi är övertygade om att vi genom att vara uppmärksamma, lyhörda och genom att ha ett bra samarbete mellan skola och hem, kan skapa ett respektfullt och vänligt klimat som inkluderar alla. Detta arbete ska ständigt fortgå och utvecklas. Vi arbetar målmedvetet och kontinuerligt för att göra ISGR till en trevlig och trygg skola för elever och personal.

## Ansvar

### Rektor ansvarar för att:

- årligen fastställa skolans plan mot kränkande behandling och att den är utvärderad och reviderad i samarbete med medarbetare och elever.
- all personal, elever och vårdnadshavare är medvetna om att diskriminering och kränkande behandling inte är tillåtet i skolan.
- planerat och dokumenterat arbete utförs för att främja likabehandling och förebygga kränkande behandling.
- en utredning skyndsamt påbörjas vid kännedom om misstanke gällande diskriminering eller kränkande behandling samt att skolchef delges.
- skolan har en rutin för dokumentation av sådana incidenter.

### Medarbetare ansvarar för att efterleva skolans plan mot kränkande behandling genom att:

- säkerställande av likabehandling.
- *att tillsammans med eleverna arbeta fram åtgärder utifrån mål som identifierats som aktuella under kommande läsår.*
- att vara uppmärksamma på sociala interaktioner över skolans sektioner, under lektionstid, i korridorer, på skolgården, i bamba, på lekplatsen och fritids.
- att hantera konflikter när de uppstår.
- att vidta åtgärder när diskriminering eller kränkande behandling misstänks, rapporteras eller upptäcks.
- att enligt enhetens arbetsgång dokumentera fall av diskriminering eller kränkande behandling.
- att följa upp diskriminering och kränkande behandling som är under utredning.

### Vårdnadshavare uppmanas att:

- fördöma diskriminering och kränkande behandling.
- arbeta tillsammans med skolan när det gäller hantering av kränkande behandling och konflikter när de uppstår.
- stödja sina barn när det gäller att vara bra vänner.

### Eleverna förväntas att:

- fördöma diskriminering och kränkande behandling.
- följa skolans grundläggande överenskommelse.

## II. Kartlägga, upptäcka och åtgärda

### **Kartlägga och upptäcka**

Under skolåret arbetas det med att kartlägga och upptäcka svagheter i systemet genom:

- Trygghetsrunda varje år med elevrådsrepresentanter
- Klassråd och elevråd
- Klassobservationer
- Rastvärdar och Pedagogisk lunch
- Anmälningar om kränkande behandling
- Incidentrapporter
- Trivselenkät
- Hög frånvaro hos eleverna rapporteras till elevhälsoteamet med uppföljning.
- Elevhälsoteamet träffas varje vecka och tar upp frågor om aktuell trivsel hos elever det berör.
- Elevhälsoteamet träffar kontinuerligt mentorer årskursvis.

### **Åtgärda**

Utifrån resultaten av ovanstående punkter, görs en analys av rektorerna, de biträdande rektorerna och elevhälsoteamet vilka skydds- och förebyggande åtgärder som bör prioriteras under kommande läsår.

## Guldheden Campus

### Utvärdering av föregående års mål:

Resultatet är taget från 2022/23 Well being Survey.

- *Minst 60% av eleverna känner att de har en eller fler vänner över sektionerna Lgrm, Myp, Lgrp & Pyp*

Vi får ett resultat på 59.3% vilket är en ökning med 6.7% sen förra läsåret. Då pandemin har satt många spår i vårt arbete och med det i ryggen är det ett positivt besked att vi är på gränsen att nå detta mål.

- *Studiero - Under läsåret är vårt mål att i den årliga trivselenkäten öka elevernas känsla av studiero och möjlighet att lära med 5%.*

Lgrp: Ett mål vi inte lyckats med under året då resultatet har minskat med 7% istället för en ökning med de förväntade 5%.

Elever tenderar att ha svårare med koncentration och fler är ljudkänsliga och detta medför att elever har större svårigheter för att jobba i helklass. Vår tillbyggnad och ett högre elevantal på PYP har medfört att vi blivit mer trångbodda. Vi har haft färre rum att utnyttja för att göra mindre grupper vilket lett till att vi istället för att dela upp klasserna har varit alla i samma rum med två pedagoger.

- *Trygghet - Under läsåret är vårt mål att i den årliga trivselenkäten öka elevernas känsla av trygghet i idrottens omklädningsrum med 5%.*

Lgrp: Vi har ökat elevernas känsla av trygghet i idrottens omklädningsrum med 8%. Ett resultat som vi härleder till en tydligare kommunikation mellan pedagoger och rektorer om vilka behov som finns. Schemaläggning har möjliggjort en högre vuxennärvaro i omklädningsrummen med en vuxen i varje omklädningsrum.

Mobiltelefoner har samlats in innan lektionen startar vilket tidigare varit en orosaspekt. Vi har tagit bort kravet på att duscha efter idrottslektionerna vilket är en av de moment som tidigare skapat ängsla.

### Identifierade mål Guldheden Campus för läsåret 2023/24 är:

#### One school Goal

- 80% av eleverna känner stolta och glada över att vara elever på ISGR.
  - Med fokus på att stärka en gemensam identitet för ökad trygghet och välbefinnande.

#### Lgrp

- **Stimulans** - Under läsåret är vårt mål att i den årliga trivselenkäten nå att 75 % eleverna känner att de lär sig nya och intressanta saker och att skolan känns lustfylld.
- **Studiero** - Under läsåret är vårt mål att i den årliga trivselenkäten öka elevernas känsla av studiero och möjlighet att lära med 8%.

**PYP**

- 100% of children feel safe in the school environment
- To improve our bamba environment through common agreements

**PAL**

- At least 70% of our students feels that there is a safe space where they can enjoy peace and quiet

**Planerade åtgärder för att Lgrp ska nå målen 23/24****Stimulans:**

Lärarna har enklare förklaringar under genomgångar för att öka förståelsen.

Tillsammans se till att lektionerna är mer effektiva så att vi hinner med mer.

Uppmuntra lärarna att undervisa på ett mer engagerande sätt för att göra lektionerna mer underhållande och intressanta.

**Studiero:**

För att nå målet kring studiero lägger eleverna ett stort ansvar på sig själva.

Sträva efter att vara tyst och koncentrerad under lektionerna.

Aktivt lyssna på genomgångarna och minimera distraktioner.

Om någon försöker prata med mig, påminna dem om att vi behöver arbeta tyst.

Fokusera på att sitta stilla och göra mitt bästa arbete för att skapa en bättre studiero.

## Göteborg Campus

### Utvärdering av föregående års mål

Under våren 2023 genomförde vi en trivselenkät bland eleverna. Så här sa eleverna att de känner på vårt Campus Göteborg.

Eleverna genomförde enkäten under mentorstid och den genomfördes digitalt. Enkäten är indelad i 7 avsnitt där varje innehåller ett olika antal frågor tillhörande avsnittet.

- **Undervisning och lärande** (t.ex: jag tar ansvar för mitt lärande och mina studier, jag får den hjälp jag behöver.)
- **Uppförande** (t.ex: För att få mina klasskamrater att känna sig inkluderade gör jag detta(...) i och utanför klassrummet.)
- **Trygghet** (t.ex: Det finns vuxna på skolan som jag kan prata med , jag känner mig trygg i skolan.)
- **Delaktighet** (t.ex: Jag vet vilka elever som är mina klassrådsrepresentanter, jag känner till hur elevrådet fungerar.)
- **Skolmiljön** (t.ex: Det är en lugn miljö i skolan, klassrummet, på raster, i bamba. Miljön är inspirerande för lärande)
- **Hållbarhet** (t.ex: På ISGR jobbar vi miljömedvetet)
- **“One School”** (t.ex: Jag har minst en vän från den internationella sektionen.)

### Resultat

|   | 6th - LGRM | 6th - MYP | 7th - LGRM | 7th - MYP | 8th - LGRM | 8th - MYP | 9th - LGRM | 9th - MYP | 10th - MYP |
|---|------------|-----------|------------|-----------|------------|-----------|------------|-----------|------------|
| Undervisning och lärande  | 96         | 90        | 91         | 86        | 79         | 86        | 92         | 87        | 89         |
| Uppförande  | 84         | 84        | 88         | 87        | 82         | 82        | 93         | 83        | 72         |
| Trygghet  | 93         | 87        | 72         | 81        | 85         | 79        | 82         | 80        | 83         |
| Delaktighet   | 71         | 67        | 61         | 72        | 71         | 66        | 69         | 63        | 77         |
| Skolmiljön  | 81         | 72        | 73         | 67        | 72         | 54        | 69         | 61        | 62         |
| Hållbarhet  | 61         | 83        | 58         | 85        | 61         | 87        | 61         | 77        | 69         |
| One School - Ja, jag har en vän från den Internationella sektionen    | 63         | 52        | 37         | 45        | 45         | 42        | 42         | 68        | 52         |
| *Antal procent av eleverna som gav en 3 eller 4 på en skala från 1-4. |            |           |            |           |            |           |            |           |            |



## Identifierade mål Göteborg Campus för läsåret 2023/24 är:

### One school Goal

- 80% av eleverna ska känna en tydlig ISGR-gemenskap med fokus på att stärka den gemensamma identiteten för ökad trygghet och välbefinnande.

### LgrM/MYP

- **Delaktighet** - Öka resultatet med 10% genom att fokusera på att jobba fram ett starkt och delaktigt Elevråd samt genom samtal och diskussioner under mentorstid vad det innebär att vara delaktig och hur man kan påverka sin skolsituation.
- **Trygghet och välbefinnande** - 90% av eleverna ska känna en tydlig ISGR-gemenskap där trygghet och välbefinnande är nyckeln till framgång.
- **Trivselenkäten 23-24**-100%-ig svarsfrekven på trivselenkäten

### Planerade åtgärder

- Trivselenkät genomförs i december 2023 samt i maj 2024
- Månatliga elevrådsmöten där rektor och skolvärd deltar
- Strukturerade klassråd en gång per månad
- Samtal och diskussioner under mentorstid om vad det innebär att vara delaktig och hur man kan påverka sin skolsituation.

### III. Främjande och förebyggande arbete

#### Guldheden Campus

##### Främjande åtgärder

ISGR:s trivselöverenskommelser har tagits fram med hjälp av elevråd och personal i följande syfte:

- Gemensamma överenskommelser hjälper oss att använda delade utrymmen, skolgård, skolmatsal, bibliotek, omklädningsrum, toaletter och reception.
- För att skapa en lugn och trygg arbetsmiljö i klassrummet och på raster.
- All personal och alla elever är ansvariga för att följa överenskommelserna.

|   |  |
|---|--|
| We cooperate and care   | Vi samarbetar och bryr oss om varandra   |
| We look after our environment                                       | Vi tar hand om vår skolmiljö   |
| We move safely  | Vi rör oss säkert  |
| We use words and actions wisely<br>Stop think say<br>Stop think act | Vi använder ord och handlingar på ett klokt sätt<br>Stanna tänk tala<br>Stanna tänk handla |

Plan mot kränkande behandling presenteras och genomförs

- På teammöten i början av varje nytt läsår
- För alla elever och vårdnadshavare i början av läsåret
- På klass- och elevrådsmöten
- Under Health- and Wellbeing week
- Till nya elever, vårdnadshavare och medarbetare
- På ISGR:s webbplats

##### Responsive Classroom

Guldheden Campus använder sig av Responsive Classroom som är en evidensbaserad undervisningsmodell som förenar social, emotionell och akademisk inläring. För mer information: <https://www.responsiveclassroom.org>

##### Mindfulness

Flertalet medarbetare är utbildade Mindfulnessinstruktörer. Denna kunskap sprids vidare till andra pedagoger som använder mindfulness i sin undervisning.

### **Trivselledare**

Strukturerade rastaktiviteter med utbildade trivselledare, pedagoger och elever. Detta program bidrar till bättre sammanhållning och tryggare skolmiljö genom organiserad verksamhet på rasterna. För mer information: <https://trivselledare.se/>

### **Inkludering**

- Värna mångfald
- Beakta olika familjestrukturer
- Ta tillfällen som dyker upp för att diskutera and besvara elevernas attityder och tankar kring kön, etnicitet, religion eller annan tro, sexuell läggning eller funktionsförmåga för att acceptera olikheter.
- Anpassa skolans lokaler, material och aktiviteter efter de olika behov hos elever, personal och vårdnadshavare med funktionsnedsättning.
- Arbeta för att öka medvetenheten hos elever och personal om olika funktionsvariationer.

### **Förebyggande åtgärder**

- Alla elever har en särskild sittplats i klassrummet och detta bestäms av undervisande lärare
- Undervisande lärare sätter samman grupper vid gruppaktiviteter och lagidrott.
- Rastvärdar är schemalagda på samtliga raster.
- Pedagogiska luncher med samtliga klasser.
- Elevråd
- Schemalagda crossteam-aktiviteter.
- Rutiner för nya elever.
- Trygghet och trivsel ingår i utvecklingssamtalen för eleverna.
- Skolsköterskan har hälsosamtal med elever i årskurserna 4 och 5 där man lägger stor vikt vid elevernas fysiska och psykosociala hälsa.
- Elevhälsoteamet, bestående av skolsköterska, kurator, psykolog, specialpedagog, rektor och biträdande rektor, jobbar kontinuerligt med elevernas hälsa och välbefinnande.

## Skolgemensamma teman Guldheden Campus läsåret 23/24

För att bidra till att bygga gemenskap och trivsel på Guldheden samarbetar vi genom följande grupper och aktiviteter.

| PYP / LGRP / PAL<br>Tema & aktiviteter |   |
|--|---|
| Augusti & September                    | <ul style="list-style-type: none"> <li>• First 6 Weeks: Building Relationships and Routines</li> <li>• Health &amp; Well-being week</li> </ul>                            |
| Oktober                                | <ul style="list-style-type: none"> <li>• UN Day</li> </ul>  |
| November                               | <ul style="list-style-type: none"> <li>• World Childrens Day (Anordnas av Elevrådet)</li> </ul>   |
| December                               | <ul style="list-style-type: none"> <li>• Lucia</li> </ul>   |
| Februari                               | <ul style="list-style-type: none"> <li>• Sports Day</li> <li>• Global Play Day</li> </ul>   |
| Mars                                   | <ul style="list-style-type: none"> <li>• Reading Festival</li> <li>• 21 mars Down Syndrome Day</li> </ul>   |
| April                                  | <ul style="list-style-type: none"> <li>• STEAM Day</li> </ul>   |
| Maj                                    | <ul style="list-style-type: none"> <li>• Sports Day</li> <li>• 21 maj World Day for cultural diversity (Anordnas av Elevrådet)</li> </ul>                                 |
| All throughout the year                | <ul style="list-style-type: none"> <li>• Student Council</li> <li>• Sustainability Group</li> <li>• Creative School</li> <li>• Cross-Team</li> <li>• Cross PAL</li> </ul> |

## Göteborg Campus

### Förebyggande åtgärder

- Alla elever har en särskild sittplats i klassrummet och detta bestäms av undervisande lärare
- Undervisande lärare sätter samman grupper vid gruppaktiviteter och lagidrott.
- Rastvärdar är schemalagda.
- Pedagogisk lunch med schemalagda rastvärdar i matsalen.
- Responsive Classroom. Metoden är en evidensbaserad undervisningsmodell som förenar social, emotionell och akademisk inläring. För mer information: <https://www.responsiveclassroom.org>
- Mobilfri skola - Detta är en policy som ska främja elevers fysiska interaktion med varandra istället för den digitala. Dessutom minimerar den risken med otillåtna bilder och filmer som skulle kunna användas i syfte att kränka eller trakassera någon.
- Hög frånvaro hos eleverna rapporteras till elevhälsoteamet med uppföljning.

### Främjande åtgärder

**Familisering** - Den första skolveckan ägnas åt teambuilding-aktiviteter för att etablera en så god samhörighetskänsla som möjligt i sin mentorsklass. Dessa aktiviteter är baserade på Responsive Classroom-strategier.

- Elevklubbar
  - Stand Against Racism
  - Queers and Allies
  - The Green Team
- Restorative Meetings - När någon orsakat någon annan lidande, tycker vi att hen ska få en chans att ställa allt till rätta. Den utsatta ska få en chans att etablera en respektfull kontakt med den som utsatt. Genom detta tillvägagångssätt tror vi att alla inblandade går ur situationen som starkare och tryggare individer.
- Förebyggande arbete genom EHT vilket innebär föreläsningar, studiebesök, grupsamtal samt samtal på individnivå.
- Årskurs 6-9 Gemensamma idrottsdagar under hösten och våren.
- Årskurs 6 - gemensam skidresa under februari månad
- Årskurs 7 - lägerskola i september
- Årskurs 8 - gemensamt ansvar för planering och genomförande av ISGR Spring-show
- Årskurs 9 - Gemensam dagaktivitet vid skolstart.
  - Förberedelse och genomförande av Luciafirande
    - Samtliga årskurser har klassdagar vi skolstart.



## IV. Handlingsplan för kränkande behandling

Följande plan används vid kränkande behandling:

Genom Problem-solving conference får båda parter

- möjlighet beskriva händelsen utifrån sin upplevelse
- förståelse för hur händelsen påverkar den andra parten och omgivningen
- lära sig att ta ansvar
- reda ut händelsen och gå vidare
- ta ansvar för och förstå sin roll när det gäller att upprätthålla en trygg skolmiljö
- bygga på och utveckla personliga relationer
- synliggöra sin roll som en positiv och hjälpsam medmänniska

Följande dokument ska användas vid kränkning, diskriminering eller trakasserier. Incidenter som inte faller inom begreppen kränkning, diskriminering och trakasserier hanteras av en lämplig vuxen och kräver ingen anmälan om kränkande behandling men ska dokumenteras.

- Flödesschema - kränkande behandling
- Anmälan om kränkande behandling



## V. Appendix



## Definitioner

Enligt diskrimineringslagen och skollagen ska skolan aktivt arbeta för att förebygga och skydda elever och vuxna från att bli utsatta för diskriminering, trakasserier och kränkande behandling.

**Diskriminering** är när någon i skolan behandlas sämre än andra i liknande situation och den orättvisa behandlingen förknippas med kön, könsidentitet eller könsuttryck, etnicitet, religion eller annan tro, funktionsnedsättning, sexuell läggning eller ålder. Diskriminering är antingen direkt eller indirekt.

**Direkt diskriminering** innebär att en elev missgynnas och att detta har direkt samband med t.ex. elevens kön.

**Indirekt diskriminering** är när det finns en regel eller rutin som verkar vara neutral men särskilt missgynnar viss könsidentitet eller uttryck, personer med visst kön, etnicitet, religion eller annan övertygelse, funktionsnedsättning, sexuell läggning eller ålder. Då kan regeln vara diskriminerande, trots att det är samma regel som tillämpas för alla.

**Trakasserier** definieras i den svenska diskrimineringslagen som ett beteende som kränker en elevs värdighet och som är relaterat till någon av diskrimineringsgrunderna; kön, könsidentitet eller könsuttryck, etnicitet, religion eller annan tro, funktionsnedsättning, sexuell läggning eller ålder. Gemensamt vid trakasserier är att de gör att en elev eller student känner sig förolämpad, hotad, kränkt eller misshandlad. Det är också trakasserier när en elev kränks på grund av en förälders eller syskons sexuella läggning, funktionsnedsättning osv.

Trakasserier och kränkande behandling kan vara fysiskt, verbalt, psykiskt, skriftligt, med bilder och/eller sociala medier.

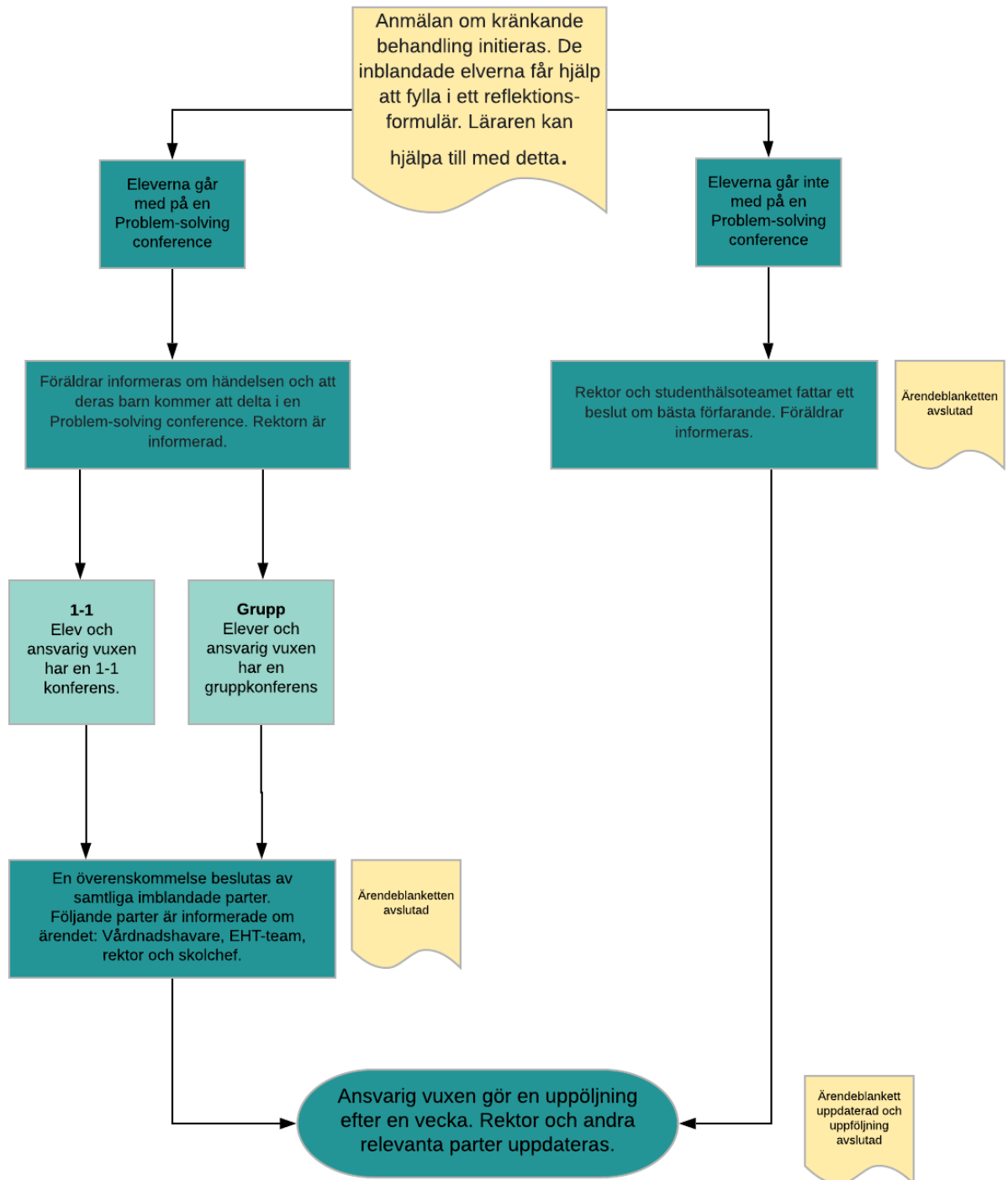
Både skolpersonal och elever kan agera på ett sätt som kan uppfattas som trakasserier eller kränkande behandling.

**Sexuella trakasserier** är trakasserier av sexuell natur. Detta kan innebära ovälkommen beröring, tafsande, skämt, förslag, utseende eller bilder med sexuellt innehåll som uppfattas som kränkande.

**Kränkande behandling** definieras i kapitel 6 i skollagen som beteende som kränker en elevs värdighet, men har inget samband med någon form av diskriminering.

Om någon av ovanstående incidenter inträffar använder vi oss av Problem-solving conference för att komma till rätta med händelsen och/eller lösa konflikten.

## Flödesschema - Kränkande behandling



## Anmälan om kränkande behandling

Gå igenom och kryssa följande steg:

|   |   |
|---|---|
| <p><b>I. Anmälan</b></p> <p><input type="checkbox"/> Anmälan skrivs av den medarbetare som bevittnar eller får vetskap om kränkande behandling.</p>   | <p><b>III. Problem-solving conference</b></p> <p><input type="checkbox"/> Elev(er) ombeds delta i problem-solving conference.</p> <p><input type="checkbox"/> Elev(er) Student(s) går med på att delta i problem-solving conference</p> <p><input type="checkbox"/> Elev(er) går inte med på att delta i problem-solving conference</p> |
| <p><b>II. Kommunikation</b></p> <p><input type="checkbox"/> Rektor delges anmälan</p> <p><input type="checkbox"/> Skolchef delges anmälan</p> <p><input type="checkbox"/> EHT är informerat/involverat</p> <p><input type="checkbox"/> Föräldrar är informerade</p> | <p><b>IV. Överenskommelse</b></p> <p><input type="checkbox"/> En överenskommelse är gjord</p> <p><input type="checkbox"/> Överenskommelsen är delgiven rektor, EHT och föräldrar</p> <p><b>En vecka efter överenskommelse</b></p> <p><input type="checkbox"/> Uppföljning av överenskommelse</p>  |

### Anmälan

|   |                     |
|---|---------------------|
| Rapporterande personal:   | Rapporteringsdatum: |
| Namn på samtliga inblandade elever: (namn, klass)                                     |                     |
| Datum och plats (fysisk eller online) för incidenten:                                 |                     |
| Beskrivning av incidenten (baserad på dina observationer och elevernas reflektioner): |                     |
| Överenskommelse:  |                     |
| Uppföljningsdatum:  |                     |

Kommunikation

| Vårdnadshavares namn | Datum för kontakt | Kort beskrivning av samtalet eller e-postmeddelandet. |
|----------------------|-------------------|---|
|                      |                   |   |

Underskrift från rektor: \_\_\_\_\_

Datum: \_\_\_\_\_

Underskrift från skolchef: \_\_\_\_\_

Datum: \_\_\_\_\_

## Reflektionsunderlag Lgrp

(Problem solving conference)

Riktlinjer: Fråga enskilt alla involverade elever följande frågor och anteckna svaren. Äldre elever kan självständigt svara på frågorna. Notera namn, tid och plats så lång det är möjligt.

| Frågor   |
|--|
| <ol style="list-style-type: none"><li>1. Vad hände? Vilka var involverade?</li><li>2. Hur har detta fått dig att känna?</li><li>3. Vad tänkte du när det hände?</li><li>4. Vad tycker du behöver göras/hända för att det ska bli bra igen?</li></ol> |



### Anteckningar:

## **Fredstrappan Lgrp**

(Problem solving conference)

Syftet med Konfliktlösningstrappan är att eleverna får dela sin syn på händelsen, att diskutera och att komma fram till en överenskommelse vad som behöver göras för att ställa till rätta den skada som skett. Du väljer om du vill använda spelplanen eller inte. Det viktiga är att följa stegen i modellen och att det dokumenteras nedan.

Om det är fler (och äldre) personer i konflikten eller det är svårt att få dem att sitta tillsammans kan man låta dem skriva ner steg 2 innan de pratar med varandra.

**Närvarande vid mötet (namn och funktion):**

**Datum och plats för mötet:**

**Överenskommelse:**

**Namn och signatur elever:**

**Datum för återkoppling:**

# Manual för Fredstrappan

(Problem solving conference)

1. Instruktioner
2. Berätta och lyssna
3. Benämna känslor
4. Hitta lösningar
5. Överenskommelse

## Steg 1 Instruktioner

- Välkomna alla och eleven väljer en speljäs och placerar den på start.
- Berätta om förväntningar på mötet
  - En person talar åt gången, de andra lyssnar. Om du använder en, så respektera "The Talking Piece" (kramdjur, mjuk boll etc)
  - Var öppen och ärlig och använd jag-språk.
  - Lyssna noggrant till vad andra säger.
  - Respektera sekretessen - Vad som sägs på mötet - stannar på mötet.

## Steg 2 Berätta och lyssna

- En elev i taget får berätta vad som hände. Börja gärna med den elev som upplevs mest utsatt. Det är viktigt att eleven får utrymme att berätta utan att bli avbruten. Gör klart för elev två att det kommer bli hens tur att berätta sin version.
  - Använd "jag-språk" och berätta vad som hände?

## Steg 3 Benämna känslor

- Eleverna använder "jag" språk för att dela sina känslor för det som har hänt
  - Hur har detta fått dig att känna?
  - Jag känner/kände \_\_\_\_\_ när jag ser/såg (hör/hörde) \_\_\_\_\_ för att \_\_\_\_\_.
- Eleverna använder "du" språk för att uttrycka sin förståelse för den andra elevens syn på händelsen.
  - Du tyckte inte om när \_\_\_\_\_ för att \_\_\_\_\_.
  - Du tycker att \_\_\_\_\_.

Detta fortsätter tills båda eleverna känner att de har blivit lyssnade till och hjälper till att undvika missförstånd.

#### **Steg 4 Hitta lösningar**

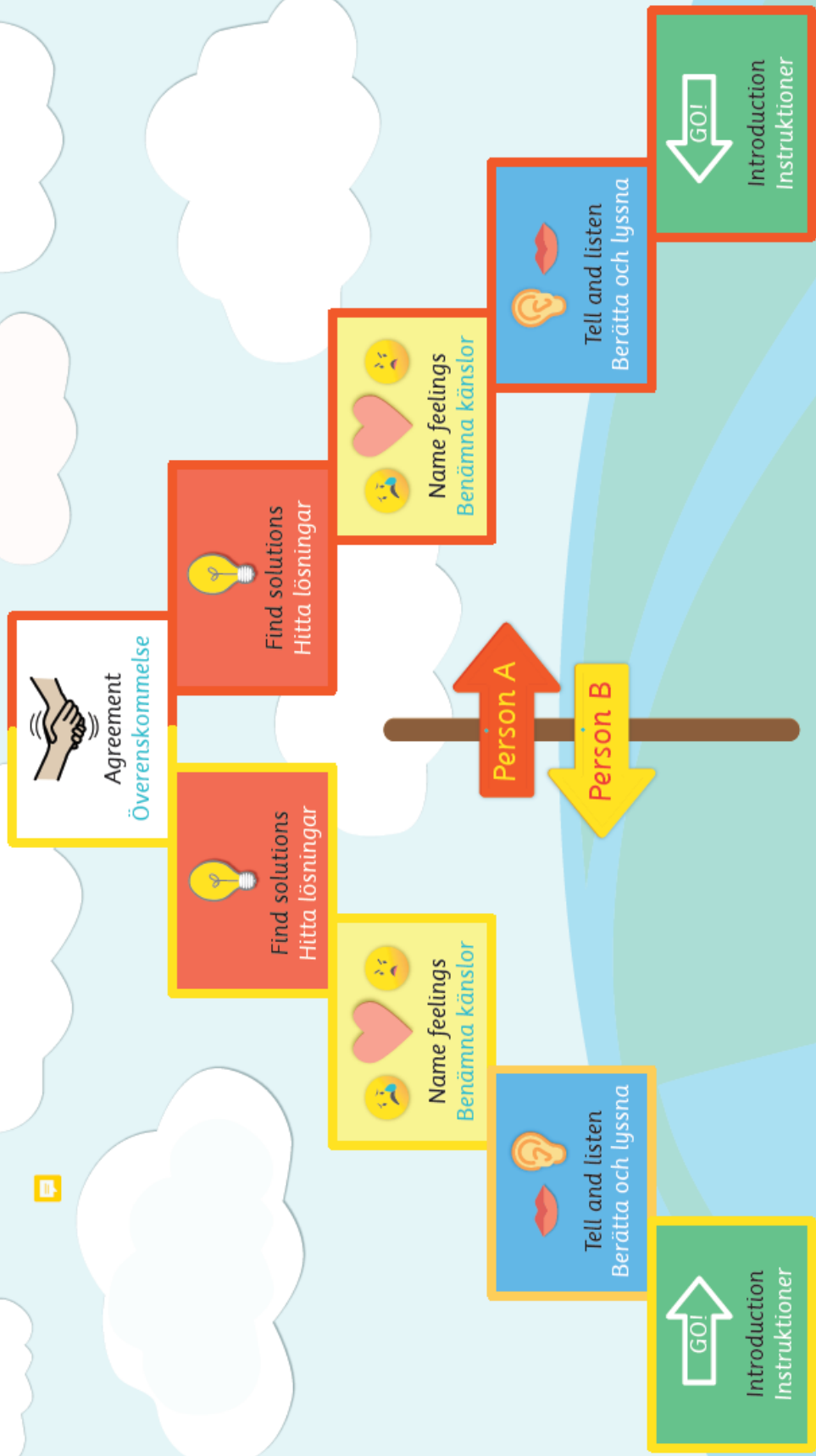
- Eleverna kommer med förslag på lösningar av problemet/konflikten.
  - Vad tycker du behöver göras/hända för att det ska bli bra igen?
  - Nästa gång kan jag...
  - Nästa gång kan vi...
  - Jag kan se till att....
  - Jag kan planera att...
  - Vi kan fråga...

#### **Steg 5 Överenskommelse**

- Eleverna väljer en strategi att följa.
- Skriv ner överenskommelsen
- Bestäm en tid för återkoppling
- Eleverna signerar överenskommelsen.



# FREDSTRAPPAN



## Student Conferences

*\*Use this sheet as you plan and conduct a student conference. Write down what you will say in pencil. Write down during the conference in pen to record what happens. This way you are prepared to use positive and collaborative language and you'll have a record for when you check-in.*

**Student-to-student (1 to1) Conference:** should only be used with students with equal power. For example; If there is a dominant child and a shy child involved, a student conference with the dominant child might be used along with an apology of action.

**Students:**

**Date:**

**Time and place:**

|   |   |
|---|---|
| <p>Step 1 The children cool off.</p>  | <p>'It looks like you could us a little cool-off time...come back with an 'I' statement when you are ready'<br/>'Take a rest and return when you are ready to talk'</p> |
| <p>Step 2 Children use 'I' statements to share their perspectives.</p>  | <p>I feel/felt____when I see/saw (hear/heard)____<br/>because____.<br/>What I would like is ____.</p>   |
| <p>Step 3 Children use 'I' statements to state their understanding of the other's point of view.<br/>(This continues until both students feel they have been heard and helps avoid misunderstandings)</p> | <p>You didn't like it<br/>when_____because_____.</p> <p>You think_____.</p>   |
| <p>Step 4 Children brainstorm possible solutions.<br/>(It is important that there is no judgment and children can freely brainstorm together)</p>   | <p>Next time I could...<br/>Next time we could...<br/>I could make sure that...<br/>I could plan ahead to....<br/>We could ask...</p>                                   |
| <p>Step 5 Together the children choose a solution to try.</p>   | <p>That sounds okay.<br/>I can try that, can you?</p>   |



|   |                                     |
|---|-------------------------------------|
| Step 6 Together the children make a plan and shake hands or smile or... | Okay, so next time I will...        |
| Step 7 Choose a time to check-in on how it's going.                     | Date to check-in on the plan: _____ |

Signatures:

## Group Conference

*\*Use this sheet as you plan and conduct a **group conference**. Write down what you will say in pencil. Write down during the conference in pen to record what happens. This way you are prepared to use positive and collaborative language and you'll have a record for when you check-in.*

Student:

Date:

Time and place:

|   |   |
|---|---|
| Step 1 Establish the purpose of the conference.   | I want to talk to you about...<br>How do you think it is going with...<br>Tell me about...  |
| Step 2 Re-affirm the teacher-student rapport. Set a positive tone.  | I've noticed that you...(state a positive)<br>I appreciate that you...  |
| Step 3 Talk about the problem area: what the teacher notices and what the student notices. Agreement on the problem area. | I have noticed that it doesn't work when.. I'm wondering if...<br>What have you noticed?  |
| Step 4 Name the behavior as a problem and why it is a problem.  | It's important that...so that...<br>When this happens...it can cause...<br>When I see you...I notice that...  |
| Step 5 Invite the student to work with the teacher on the problem.  | I would like to help you with this...<br>Would you like to work together on...<br><br>*This is a place to stop the conference and state the classroom agreements if the student doesn't see the behavior as a problem or does not want to collaborate with the teacher. |
| Step 6 Explore the cause of the problem.  | Might it be...<br>Could it be...<br>Why do you think...<br>I'm wondering why...<br>Sometimes when..it could be because...   |

|  |   |
|--|---|
|  | Use prompting to arrive at the cause of the problem with the student.       |
| Step 7 Articulate a clear, specific goal to work on together.    | I want to help you with...<br>What if we think of some ways to...           |
| Step 8 Invite the student to make a solution. Choose one to try. | What might help you...<br>We could change...<br>A different way could be... |
| Step 9 Set a time for a 'how are things going?' check-in.        |   |

Signatures:

## Reflection Form Gota Campus

- **Riktlinjer för personal:** Ringa in de frågor som du vill att eleven ska besvara.
- **Riktlinjer för elev:** Svara på de frågor du har ombetts att besvara i utrymmet nedan. Var specifik och ange namn, tider och platser så noggrant du kan.

| Person eller personer som känner sig utsatta   | Person eller personer som utpekats som den/de skyldige  |
|--|---|
| <ol style="list-style-type: none"><li>1. Vad hände?</li><li>2. Vad tänkte du, när du förstod vad som hade hänt?</li><li>3. På vilket sätt har händelsen påverkat dig och andra?</li><li>4. Vad har varit svårast för dig?</li><li>5. Vad tror du behöver göras/hända för att det ska bli bra igen?</li></ol> | <ol style="list-style-type: none"><li>1. Vad hände?</li><li>2. Vad tänkte du på när det hände?</li><li>3. Hur har du tänkt sedan dess?</li><li>4. Vem eller vilka har påverkats av det du gjort? På vilket sätt har de blivit påverkade?</li><li>5. Vad behöver du göra för att det ska bli bra igen?</li></ol> |

**Anteckna här:**

## Restorative Meeting Agenda Gota Campus

Närvarande på mötet (namn och roll):

Datum och plats för mötet:

### Agenda

1. Välkommen
2. Normer
  1. Respektera den som har ordet. (man kan visa att man har ordet genom att använda sig av .ex. gosedjur, boll etc.)
  2. Tala från hjärtat – öppen och ärlig kommunikation
  3. Lyssna från hjärtat – ge personen hela din uppmärksamhet
  4. Respektera sekretessen – det som sägs i mötet lämnar inte mötet
3. Syftet är att eleverna ska dela med sig av sina upplevelser av det som hänt, att diskutera vem som utsattes och hur, samt att uppnå konsensus om vad den som utförde handlingen kan göra för att reparera den skada som redan skett
4. Eleverna tar del av varandras svar

| Person who was harmed   | Person who caused the harm   |
|---|--|
| 1. What happened? Vad hände?<br>2. What did you think when you realized what had happened? Vad tänkte du, när du förstod vad som hade hänt?<br>3. What impact has this incident had on you and others? På vilket sätt har händelsen påverkat dig och andra?<br>4. What has been the hardest thing for you? Vad har varit svårast för dig?<br>5. What do you think needs to happen to make things right? Vad tror du behöver göras/hända för att det ska bli bra igen? | 1. What happened? Vad hände?<br>2. What were you thinking of at the time? Vad tänkte du på när det hände?<br>3. What have you thought about since then? Hur har du tänkt sedan dess?<br>4. Who has been affected by what you have done? In what way? Vem har påverkats av det du gjort? På vilket sätt har de blivit påverkade?<br>5. What do you think you need to do to make things right? Vad behöver du göra för att det ska bli bra igen? |

5. Eleverna skriver ned överenskommelser

Överenskommelser

Elevernas namn och underskrifter:

6. Tacka deltagarna och påminn dem om att respektera sekretessen