



**International School of
the Gothenburg Region**

Policy Leader: Marianne Axelsson

Last updated: May 24st 2021

Next update due:

Well-Being Plan

ISGR

Plan mot kränkande behandling

(Plan för säkerställande av likabehandling av elever och personal)

Denna plan gäller för skolan under läsåret 2021–2022 och revideras årligen tillsammans med elever och personal på skolan.

Definitioner	3
Syfte, mål och ansvar för plan mot kränkande behandling	4
Kartlägga, upptäcka och åtgärda	6
Guldheden	6
Kartlägga och upptäcka	6
Åtgärda	6
Identifierade mål Guldheden Campus för läsåret 2021/22 är:	7
Götaberg:	7
Kartlägga och upptäcka	7
Åtgärda	8
Identifierade mål Götaberg	8
Götaberg and Guldheden Campus - Common Goal	9
Främjande och förebyggande arbete	9
Guldheden Campus	9
Främjande åtgärder	9
Förebyggande åtgärder	10
Götaberg Campus	11
Främjande åtgärder	11
Förebyggande åtgärder	11
V. Handlingsplan för kränkande behandling	12
VI. Appendix	14
Reflektionsunderlag Lgrp	18
Problem-solving conference Lgrp	19
Student Conferences	21
Group Conference	23
Reflection Form Gota Campus	25
Restorative Meeting Agenda Gota Campus	26

I. Definitioner

Enligt diskrimineringslagen och skollagen ska skolan aktivt arbeta för att förebygga och skydda elever och vuxna från att bli utsatta för diskriminering, trakasserier och kränkande behandling.

Diskriminering är när någon i skolan behandlas sämre än andra i liknande situation och den orättvisa behandlingen förknippas med kön, könsidentitet eller könsuttryck, etnicitet, religion eller annan tro, funktionsnedsättning, sexuell läggning eller ålder. Diskriminering är antingen direkt eller indirekt.

Direkt diskriminering innebär att en elev missgynnas och att detta har direkt samband med t.ex. elevens kön.

Indirekt diskriminering är när det finns en regel eller rutin som verkar vara neutral men särskilt missgynnar viss könsidentitet eller uttryck, personer med visst kön, etnicitet, religion eller annan övertygelse, funktionsnedsättning, sexuell läggning eller ålder. Då kan regeln vara diskriminerande, trots att det är samma regel som tillämpas för alla.

Trakasserier definieras i den svenska diskrimineringslagen som ett beteende som kränker en elevs värdighet och som är relaterat till någon av diskrimineringsgrunderna; kön, könsidentitet eller könsuttryck, etnicitet, religion eller annan tro, funktionsnedsättning, sexuell läggning eller ålder. Gemensamt vid trakasserier är att de gör att en elev eller student känner sig förolämpad, hotad, kränkt eller misshandlad. Det är också trakasserier när en elev kränks på grund av en förälders eller syskons sexuella läggning, funktionsnedsättning osv.

Trakasserier och kränkande behandling kan vara fysiskt, verbalt, psykiskt, skriftligt, med bilder och/eller sociala medier.

Både skolpersonal och elever kan agera på ett sätt som kan uppfattas som trakasserier eller kränkande behandling.

Sexuella trakasserier är trakasserier av sexuell natur. Detta kan innebära ovälkommen beröring, tafsande, skämt, förslag, utseende eller bilder med sexuellt innehåll som uppfattas som kränkande.

Kränkande behandling definieras i kapitel 6 i skollagen som beteende som kränker en elevs värdighet, men har inget samband med någon form av diskriminering.

Om någon av ovanstående incidenter inträffar använder vi oss av Problem-solving conference för att komma till rätta med händelsen och/eller lösa konflikten.

II. Syfte, mål och ansvar för plan mot kränkande behandling

Syfte

ISGR har ett demokratiskt förhållningssätt. Alla, både elever och personal, ska kunna känna sig trygga, respekterade och inkluderade i verksamheten för att skapa ett öppet arbetsklimat med ett internationellt förhållningssätt, där personlig utveckling uppmuntras hos varje individ. Skolan främjar aktivt en större tolerans för social mångfald och arbetar för att motverka alla former av diskriminering och annan kränkande behandling. Principen om lika möjligheter och elevernas och personalens trivsel bör genomsyra all skolverksamhet.

Alla (elever, familjer och personal) ska känna att de har samma rättigheter, skyldigheter, möjligheter och inflytande i skolan, oavsett kön, etnicitet, religion eller tro, sexuell läggning eller funktionsvariation.

Mål

Målet är att alla elever ska känna sig trygga i sin arbetsmiljö, under lektioner och raster. Vi arbetar förebyggande mot alla former av kränkande behandling genom våra kärnvärden och enskilda åtgärder i olika forum. Vi är övertygade om att vi genom att vara uppmärksamma, lyhörda och genom att ha ett bra samarbete mellan skola och hem, kan skapa ett respektfullt och vänligt klimat som inkluderar alla. Detta arbete ska ständigt fortgå och utvecklas. Vi arbetar målmedvetet och kontinuerligt för att göra ISGR till en trevlig och trygg skola för elever och personal.

Ansvar

Rektor ansvarar för att;

- att årligen fastställa skolans plan mot kränkande behandling och att den är utvärderad och reviderad i samarbete med medarbetare och elever.
- all personal, elever och vårdnadshavare är medvetna om att diskriminering och kränkande behandling inte är tillåtet i skolan.
- planerat och dokumenterat arbete utförs för att främja likabehandling och förebygga kränkande behandling.
- En utredning skyndsamt påbörjas vid kännedom om misstanke gällande diskriminering eller kränkande behandling samt att skolchef delges.
- Skolan har en rutin för dokumentation av sådana incidenter.

Biträdande rektor ansvarar för;

- utvärderingen av och arbetet med utformningen av Planen mot kränkande behandling. Utvärdering av planen genomförs i juni och är en del av skolans systematiska kvalitetsarbete.

Medarbetare ansvarar för;

- att efterleva skolans Plan mot kränkande behandling.
- säkerställande av likabehandling.
- att vara uppmärksamma på sociala interaktioner över skolans sektioner, under lektionstid, i korridorer, på skolgården, i bamba, på lekplatsen och fritids.
- att tillsammans med eleverna arbeta med och bli förtrogna med skolans gemensamma regler (Essential Agreements) samt utveckla klassregler.
- att hantera konflikter när de uppstår.
- att vidta åtgärder när diskriminering eller kränkande behandling misstänks, rapporteras eller upptäcks.
- att enligt enhetens arbetsgång dokumentera fall av diskriminering eller kränkande behandling.
- att följa upp diskriminering och kränkande behandling som är under utredning.

Vårdnadshavare uppmanas att;

- fördöma diskriminering och kränkande behandling som sker i skolan.
- arbeta tillsammans med skolan när det gäller hantering av kränkande behandling och konflikter när de uppstår.
- stödja sina barn när det gäller att vara bra vänner.

Eleverna förväntas att;

- fördöma diskriminering och kränkande behandling som sker i skolan.
- bry sig om och vara vänliga mot varandra och följa skolans grundläggande överenskommelse.

III. Kartlägga, upptäcka och åtgärda

Guldheden Campus

Kartlägga och upptäcka

Under skolåret arbetas det med att kartlägga och upptäcka svagheter i systemet genom:

- Trygghetsrunda varje år med elevrådsrepresentanter
- Klassråd och elevråd
- Klassobservationer
- Anmälningar om kränkande behandling
- Trivselenkät
- Hög frånvaro hos eleverna rapporteras till elevhälsoteamet med uppföljning.
- Elevhälsoteamet träffas varje vecka och tar upp frågor om aktuell trivsel hos elever det berör.
- Elevhälsoteamet träffar kontinuerligt mentorer årskursvis.

Åtgärda

Utifrån resultaten av ovanstående punkter, görs en analys av rektorerna, de biträdande rektorerna och elevhälsoteamet vilka skydds- och förebyggande åtgärder som bör prioriteras under kommande läsår.

Utvärdering av föregående års mål:

- *Ökar elevsamarbetet inom och över de olika sektionerna (internationella/nationella) för att främja förståelse och sammanhållning, oavsett bakgrund, genom regelbundna crossteam-aktiviteter.*

Detta mål har tyvärr fått stå tillbaka under året med Coronapandemin. Vi har inte kunna blanda våra elevgrupper under året som vi hade önskat.

- *Förstå värdet av att respektera varandras olikheter.*
- *Respekt bör förstås som en inställning man behöver arbeta med.*
- *Trygg lärgemenskap med givna riktlinjer.*

Förankring av Well being planen och genomgång av "fredstrappan" i varje klass, utfört av elevhälsoteamet. Kontinuerliga diskussioner i klasserna om hur vi beter oss mot varandra. Klasserna har jobbat fram egna klassrumsregler i början av läsåret. Eleverna är vana vid att "båda parter" får sin röst hörd och att vi därifrån kan lösa konflikter. Vi har arbetat med att eleverna i större utsträckning fått ta ansvar för sina handlingar - att de kan förändra själva. Det har varit mer vuxennärvaro i korridorer när elever kommer in från rast för att få en lugn och trygg atmosfär.

- *Utveckla elevrådets arbete så att detta blir tydligt för alla på skolan.*

Elevrådet har under rådande omständigheter delats upp i en nationell och en internationell del. Elevrådet har arbetat med att förankra Essential Agreements i klasserna, lett en aktivitet om vad välmående betyder för eleverna på skolan, trygghetsrunda med uppföljande diskussioner i klasserna, matråd tillsammans med personal från våra två olika Bamba, filminspelning för att bjuda in och informera nya elever till skolan.

Efter trygghetsrundan har Bambamiljön förändrats i vår egna Bamba, blommor, gardiner och musik finns nu för att göra rummet mer trivsamt. Dessutom kommer tre toaletter att inom kort genomgå en totalrenovering.

- *Arbeta för en bättre miljö i omklädningsrummen.*

Det finns alltid en vuxen närvarande i/strax utanför omklädningsrummen.

- *Alla lärare lyssnar på eleverna oavsett vilken sektion de arbetar på.*

En uppgift som hör till det pedagogens uppdrag och som förväntas av ledningen.

Identifierade mål Guldheden Campus för läsåret 2021/22 är:

Delaktighet och inflytande - Under läsåret är vårt mål att i den årliga trivselenkäten öka elevernas känsla av delaktighet och inflytande med 5%.

Essential agreements - Under läsåret är vårt mål att i den årliga trivselenkäten under punkten ordningsregler öka elevernas positiva svar med 5%.

Vi kommer fokusera på "Vi samarbetar och bryr oss om varandra, Vi använder ord och handlingar på ett klokt sätt. Stanna och tänk innan du talar, stanna och tänk innan du handlar".

Göteborg Campus:

Kartlägga och upptäcka

Under våren 2021 genomförde vi en trivselenkät bland eleverna. Så här sa eleverna att de känner på vårt Campus Göteborg.

Insamling av data

Eleverna genomförde enkäten under mentorstid och den genomfördes digitalt. Enkäten är indelad i 8 avsnitt där varje innehåller ett olika antal frågor tillhörande avsnittet.

- **Undervisning och lärande** (t.ex: jag tar ansvar för mitt lärande och mina studier, jag får den hjälp jag behöver.)
- **Uppförande** (t.ex: För att få mina klasskamrater att känna sig inkluderade gör jag detta(...) i och utanför klassrummet.)

- **Trygghet** (t.ex: Det finns vuxna på skolan som jag kan prata med , jag känner mig trygg i skolan.)
- **Delaktighet** (t.ex: Jag vet vilka elever som är mina klassrådsrepresentanter, jag känner till hur elevrådet fungerar.)
- **Skolmiljön** (t.ex: Det är en lugn miljö i skolan, klassrummet, på raster, i bamba. Miljön är inspirerande för lärande)
- **Hållbarhet** (t.ex: På ISGR jobbar vi miljömedvetet)
- **“One School”** (t.ex: Jag har minst en vän från den internationella sektionen.)
- **Distansundervisning** (endast för läsåret 20-21) (t.ex: Vilket föredrar du? Distansundervisning eller undervisning i skolan)

Resultat

	6th - LGRM	6th - MYP	7th - LGRM	7th - MYP	8th - LGRM	8th - MYP	9th - LGRM	9th - MYP	10th - MYP
Undervisning och lärande	87	94	91	90	88	88	83	88	85
Uppförande	79	92	82	91	74	86	75	86	86
Trygghet	77	91	78	83	74	80	62	82	81
Delaktighet	75	78	60	78	46	70	32	66	49
Skolmiljön	66	81	67	67	59	68	52	62	44
Hållbarhet	63	86	75	86	60	86	73	82	75
One School - Ja, jag har en vän från den Internationella sektionen	62	47	64	30	69	43	55	39	32
Distansundervisning - Jag föredrar undervisning i skolan	n/a	n/a	83	77	72	69	68	76	70
*Antal procent av eleverna som gav en 3 eller 4 på en skala från 1-4.									

Åtgärda

Identifierade mål Götaberg

Analysen leder till följande målsättning läsåret 2021-2022

- Öka resultatet för *Delaktighet* från fg års 65% till 75% genom att fokusera på att jobba fram ett starkt och delaktigt Elevråd.
- Öka *“One School”* resultatet från fg års 49% till 60% eller mer genom att jobba mer med X-team-aktiviteter under mentorstiderna.
- Öka *Miljömedvetenheten* från fg års 76% till över 80% genom att införa ett återvinningsprogram för hela skolan.

Göteborg and Guldheden Campus - Common Goal

Vårt gemensamma mål är att minst 60% av eleverna känner att de har en eller fler vänner över sektionerna Lgrm, Myp, Lgrp, Pyp

IV. Främjande och förebyggande arbete

Guldheden Campus

Främjande åtgärder

ISGR:s trivselöverenskommelser har tagits fram med hjälp av elevråd och personal i följande syfte:

- Gemensamma överenskommelser hjälper oss att använda delade utrymmen, skolgård, skolmatsal, bibliotek, omklädningsrum, toaletter och reception.
- För att skapa en lugn och trygg arbetsmiljö i klassrummet och på raster.
- All personal och alla elever är ansvariga för att följa överenskommelserna.

We cooperate and care	Vi samarbetar och bryr oss om varandra
We look after our environment	Vi tar hand om vår skolmiljö
We move safely	Vi rör oss säkert
We use words and actions wisely Stop think say Stop think act	Vi använder ord och handlingar på ett klokt sätt Stanna tänk tala Stanna tänk handla

The Well Being Plan presenteras och genomförs

- På teammöten i början av varje nytt läsår
- För alla elever och vårdnadshavare i början av läsåret
- På klass- och elevrådsmöten
- Under Health- and Wellbeing week
- Till nya elever, vårdnadshavare och medarbetare
- På ISGR:s webbplats

Responsive Classroom

Guldheden Campus använder sig av Responsive Classroom som är en evidensbaserad undervisningsmodell som förenar social, emotionell och akademisk inläring. För mer information: <https://www.responsiveclassroom.org>

Mindfulness

Flertalet medarbetare är utbildade Mindfulnessinstruktörer. Denna kunskap sprids vidare till andra pedagoger som använder mindfulness i sin undervisning.

Trivselledare

Strukturerade rastaktiviteter med utbildade trivselledare, pedagoger och elever. Detta program bidrar till bättre sammanhållning och tryggare skolmiljö genom organiserad verksamhet på rasterna. För mer information: <https://trivselledare.se/>

Inkludering

- Värna mångfald
- Beakta olika familjestrukturer
- Ta tillfällen som dyker upp för att diskutera and besvara elevernas attityder och tankar kring kön, etnicitet, religion eller annan tro, sexuell läggning eller funktionsförmåga för att acceptera olikheter.
- Anpassa skolans lokaler, material och aktiviteter efter de olika behov hos elever, personal och vårdnadshavare med funktionsnedsättning.
- Arbeta för att öka medvetenheten hos elever och personal om olika funktionsvariationer.

Förebyggande åtgärder

- Alla elever har en särskild sittplats i klassrummet och detta bestäms av undervisande lärare
- Undervisande lärare sätter samman grupper vid gruppaktiviteter och lagidrott.
- Rastvärdar är schemalagda på samtliga raster.
- Pedagogiska luncher med samtliga klasser.
- Elevråd
- Schemalagda crossteam-aktiviteter.
- Rutiner för nya elever.
- Trygghet och trivsel ingår i utvecklingssamtalen för eleverna.
- Skolsköterskan har hälsosamtal med elever i årskurserna 4 och 5 där man lägger stor vikt vid elevernas fysiska och psykosociala hälsa.
- Elevhälsoteamet, bestående av skolsköterska, kurator, psykolog, specialpedagog, rektor och biträdande rektor, jobbar kontinuerligt med elevernas hälsa och välbefinnande.

Skolgemensamma teman Guldheden Campus läsåret 21/22

För att bidra till att bygga gemenskap och trivsel på Guldheden samarbetar vi genom följande grupper och aktiviteter.

PYP / LGRP / PAL Tema & aktiviteter	
August & September	<ul style="list-style-type: none"> • First 6 Weeks: Building Relationships and Routines • Health & Well-being
October	<ul style="list-style-type: none"> • UN Day
December	<ul style="list-style-type: none"> • Lucia
February	<ul style="list-style-type: none"> • Sports Day
March	<ul style="list-style-type: none"> • Reading Festival
April	<ul style="list-style-type: none"> • Science Day
May	<ul style="list-style-type: none"> • Sports Day
All throughout the year	<ul style="list-style-type: none"> • Student Council • Sustainability Group • Creative School • Cross-Team • Cross PAL

Göteborg Campus

Främjande åtgärder

- Responsive Classroom. Metoden är en evidensbaserad undervisningsmodell som förenar social, emotionell och akademisk inläring. För mer information: <https://www.responsiveclassroom.org>
- Mobilfri skola - Detta är en policy som ska främja elevers fysiska interaktion med varandra istället för den digitala. Dessutom minimerar den risken med otillåtna bilder och filmer som skulle kunna användas i syfte att kränka eller trakassera någon.

Förebyggande åtgärder

- Mentorstid
 - **Familisering** - Den första skolveckan ägnas åt teambuilding-aktiviteter för att etablera en så god samhörighetskänsla som möjligt i sin mentorsklass. Dessa aktiviteter är baserade på Responsive Classroom-strategier.

- **Responsive Classroom** - Under mentorstiden samlas gruppen i en samtalscirkel för att där skapa samhörighet och också för att ta itu händelser som behöver diskuteras tillsammans.
- **Månadsteman** - Varje månad under läsåret har fokus på ett särskilt tema. Syftet med detta är för att stärka vi-känslan, vår gemensamma identitet, för att uppmärksamma vår skolas mångfald.

Månadsteman	
Augusti och september	De första 6 veckorna: Relationsskapande och implementering av rutiner
Oktober	Anti-Rasism: Slaget mot rasism
November	Movember: Fokus på mäns hälsa
December	Decem-brrr: Bringa ljus i mörkret. Med mys och härlig stämning sprida värme i gruppen.
Januari	New Year, New You: Tid för reflektion och målsättning.
Februari	Love-U-ary: Uppmärksamma HBTQ- rörelsen och Love!
Mars	Women's March: Kampen för kvinnors rättigheter och uppmärksamma kvinnors framgång och betydelse.
April	Earth Month: Konsekvensen av klimatförändringar och hur vi kan påverka åt rätt håll.
Maj	May the Force Be With You: Fokus på hälsa, självkänsla och personlig drivkraft - <i>Grit</i> .
Juni	Celebrate!: ISGR:s Pridedefestival och avslutning

- Elevklubbar
 - Stand Against Racism
 - Queers and Allies
 - The Green Team

- Restorative Meetings - När någon orsakat någon annan lidande, tycker vi att hen ska få en chans att ställa allt till rätta. Den utsatta ska få en chans att etablera en respektfull kontakt med den som utsatt. Genom detta tillvägagångssätt tror vi att alla inblandade går ur situationen som starkare och tryggare individer.

V. Handlingsplan för kränkande behandling

Följande plan använd vid kränkande behandling:

Genom Problem-solving conference får båda parter

- en möjlighet att höras
- större förståelse för hur deras handlingar påverkar andra
- lära sig att ta ansvar
- reparera skadan som deras handlingar orsakat
- ta ansvar för och förstå sin roll när det gäller att upprätthålla en trygg skolmiljö
- bygga på och utveckla personliga relationer
- synliggöra sin roll som en positiv och hjälpsam medmänniska

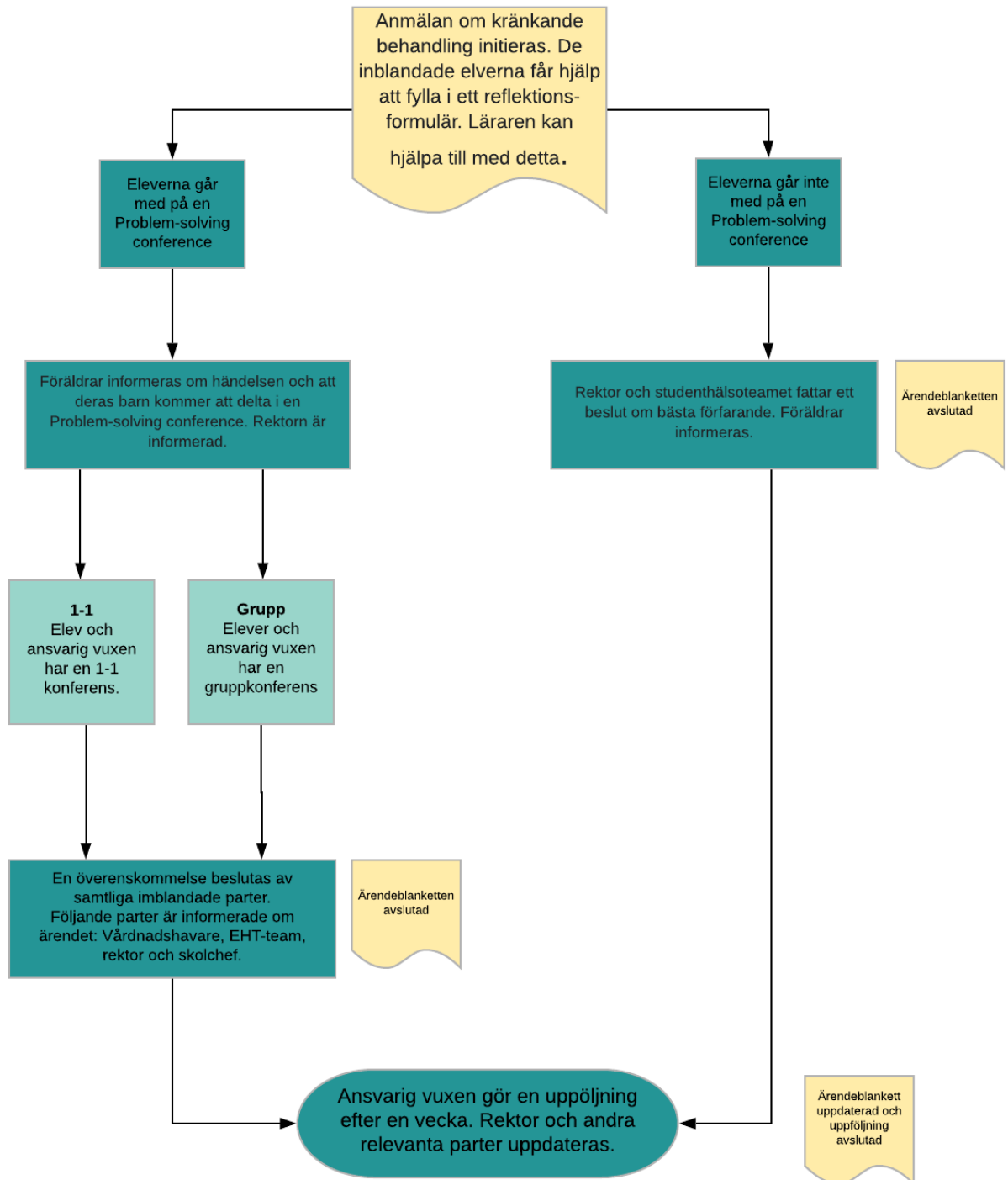
Följande dokument ska användas vid kränkning, diskriminering eller trakasserier. Incidenter som inte faller inom begreppen kränkning, diskriminering och trakasserier hanteras av en lämplig vuxen och kräver ingen anmälan om kränkande behandling men ska dokumenteras.

- Flödesschema - kränkande behandling
- Anmälan om kränkande behandling



VI. Appendix

Flödesschema - Kränkande behandling



Anmälan om kränkande behandling

Gå igenom och kryssa följande steg:

<p>I. Anmälan</p> <p><input type="checkbox"/> Anmälan skrivs av den medarbetare som bevittnar eller får vetskap om kränkande behandling.</p>	<p>III. Problem-solving conference</p> <p><input type="checkbox"/> Elev(er) ombeds att delta i problem-solving conference.</p> <p><input type="checkbox"/> Elev(er) Student(s) går med på att delta i problem-solving conference</p> <p><input type="checkbox"/> Elev(er) går inte med på att delta i problem-solving conference</p>
<p>II. Kommunikation</p> <p><input type="checkbox"/> Rektor delges anmälan</p> <p><input type="checkbox"/> Skolchef delges anmälan</p> <p><input type="checkbox"/> EHT är informerat/involverat</p> <p><input type="checkbox"/> Föräldrar är informerade</p>	<p>IV. Överenskommelse</p> <p><input type="checkbox"/> En överenskommelse är gjord</p> <p><input type="checkbox"/> Överenskommelsen är delgiven rektor, EHT och föräldrar</p> <p>En vecka efter överenskommelse</p> <p><input type="checkbox"/> Uppföljning av överenskommelse</p>

Anmälan

<p>Rapporterande personal:</p>	<p>Rapporteringsdatum:</p>
<p>Namn på samtliga inblandade elever: (namn, klass)</p>	
<p>Datum och plats (fysisk eller online) för incidenten:</p>	
<p>Beskrivning av incidenten (baserad på dina observationer och elevernas reflektioner):</p>	
<p>Överenskommelse:</p> <p>Uppföljningsdatum:</p>	

Kommunikation

Vårdnadshavares namn	Datum för kontakt	Kort beskrivning av samtalet eller e-postmeddelandet.

Underskrift från rektor: _____

Datum: _____

Underskrift från skolchef: _____

Datum: _____

Reflektionsunderlag Lgrp

Riktlinjer: Fråga enskilt alla involverade elever följande frågor och anteckna svaren. Äldre elever kan självständigt svara på frågorna. Notera namn, tid och plats så lång det är möjligt.

Frågor
<ol style="list-style-type: none">1. Vad hände? Vilka var involverade?2. Hur har detta fått dig att känna?3. Vad tänkte du när det hände?4. Vad tycker du behöver göras/hända för att det ska bli bra igen?

Anteckningar:

Problem-solving conference Lgrp

Syftet med Problem-solving conference är att eleverna får dela sin syn på händelsen, att diskutera vem som råkat illa ut och att komma fram till en överenskommelse vad som behöver göras för att ställa till rätta den skada som skett.

Närvarande vid mötet (namn och funktion):

Datum och plats för mötet:

Introduktion och mötesordning:

- 1 Välkomna alla och eleven väljer en spelpjäs och placerar den på start.
- 2 Förväntningar på mötet
 - a. En person talar åt gången, de andra lyssnar. Om du använder en, så respektera "The Talking Piece" (kramdjur, mjuk boll etc)
 - b. Var öppen och ärlig och använd jag-språk.
 - c. Lyssna noggrant till vad andra säger.
 - d. Respektera sekretessen - Vad som sägs på mötet - stannar på mötet.
- 3 Eleverna svarar på frågorna och lyssnar till svaren genom att följa Fredstrappan - Berätta och lyssna.

Step 1. Vad hände?

Step 2. Hur har detta fått dig att känna?

Step 3 Vad tycker du behöver göras/hända för att det ska bli bra igen?

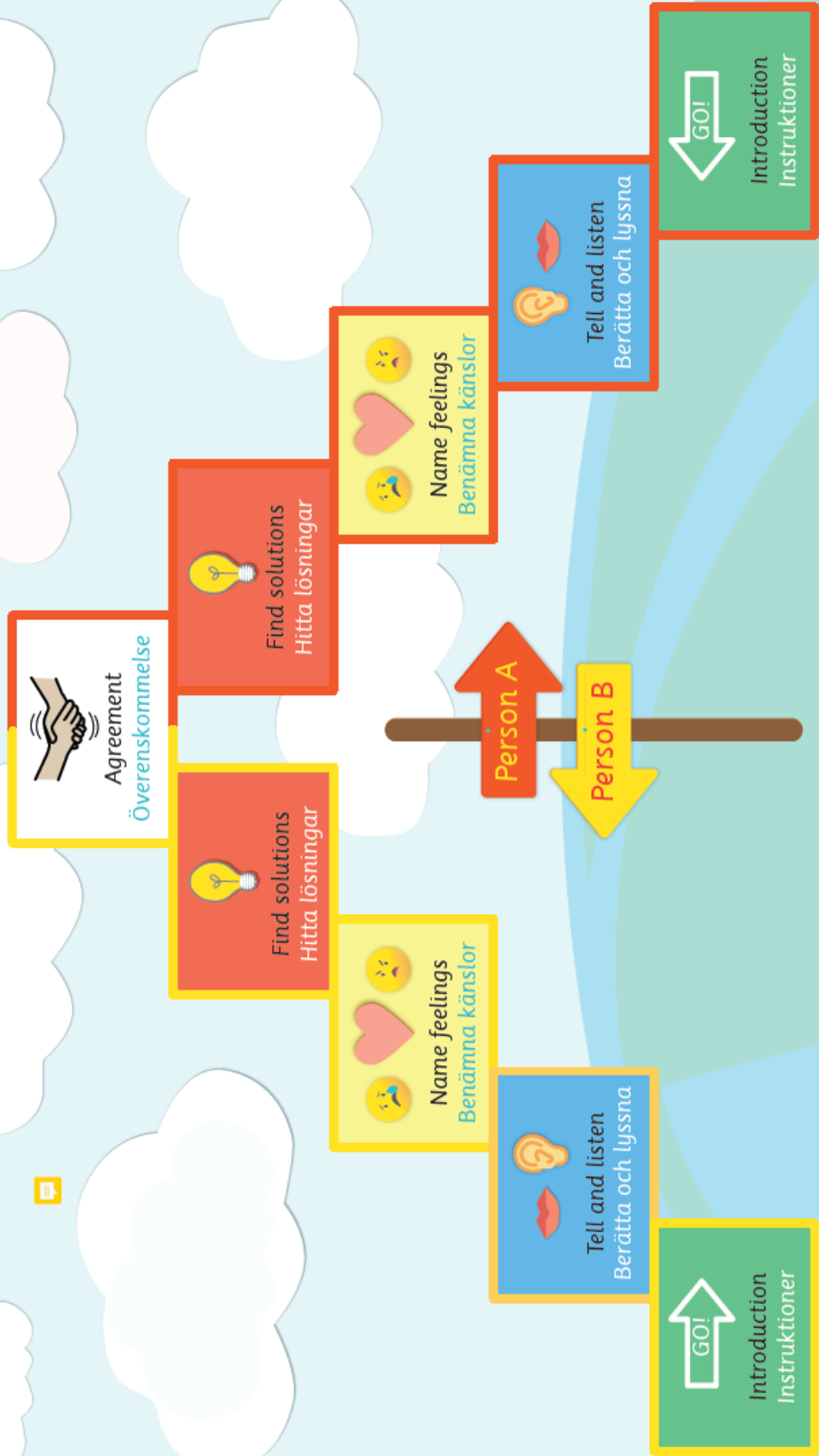
Step 4. Kom fram till en lösning

Step 5. Skriv överenskommelse

Överenskommelse:

Namn och signatur elever:

FREDSTRAPPAN



Student Conferences

**Use this sheet as you plan and conduct a student conference. Write down what you will say in pencil. Write down during the conference in pen to record what happens. This way you are prepared to use positive and collaborative language and you'll have a record for when you check-in.*

Student-to-student (1 to1) Conference: should only be used with students with equal power. For example; If there is a dominant child and shy child involved, a student conference with the dominant child might be used along with an apology of action.

Students:

Date:

Time and place:

<p>Step 1 The children cool off.</p>	<p>'It looks like you could us a little cool-off time...come back with an 'I' statement when you are ready' 'Take a rest and return when you are ready to talk'</p>
<p>Step 2 Children us 'I' statements to share their perspectives.</p>	<p>I feel/felt____when I see/saw (hear/heard)____ because____. What I would like is ____.</p>
<p>Step 3 Children use 'I' statements to state their understanding of the other's point of view. (This continues until both students feel they have been heard and helps avoid misunderstandings)</p>	<p>You didn't like it when_____because_____.</p> <p>You think_____.</p>
<p>Step 4 Children brainstorm possible solutions. (It is important that there is no judgement and children can freely brainstorm together)</p>	<p>Next time I could... Next time we could... I could make sure that... I could plan ahead to.... We could ask...</p>
<p>Step 5 Together the children choose a solution to try.</p>	<p>That sounds okay. I can try that, can you?</p>



Step 6 Together the children make a plan and shake hands or smile or...	Okay, so next time I will...
Step 7 Choose a time to check-in on how it's going.	Date to check-in on the plan: _____

Signatures:

Group Conference

Use this sheet as you plan and conduct a **group conference. Write down what you will say in pencil. Write down during the conference in pen to record what happens. This way you are prepared to use positive and collaborative language and you'll have a record for when you check-in.*

Student:

Date:

Time and place:

Step 1 Establish the purpose of the conference.	I want to talk to you about... How do you think it is going with... Tell me about...
Step 2 Re-affirm the teacher-student rapport. Set a positive tone.	I've noticed that you...(state a positive) I appreciate that you...
Step 3 Talk about the problem area: what the teacher notices and what the student notices. Agreement on the problem area.	I have noticed that it doesn't work when.. I'm wondering if... What have you noticed?
Step 4 Name the behavior as a problem and why it is a problem.	It's important that...so that... When this happens...it can cause... When I see you...I notice that...
Step 5 Invite the student to work with the teacher on the problem.	I would like to help you with this... Would you like to work together on... *This is a place to stop the conference and state the classroom agreements if the student doesn't see the behavior as a problem or does not want to collaborate with the teacher.
Step 6 Explore the cause of the problem.	Might it be... Could it be... Why do you think... I'm wondering why... Sometimes when..it could be because...

	Use prompting to arrive at the cause of the problem with the student.
Step 7 Articulate a clear, specific goal to work on together.	I want to help you with... What if we think of some ways to...
Step 8 Invite the student to make a solution. Choose one to try.	What might help you... We could change... A different way could be...
Step 9 Set a time for a 'how are things going?' check-in.	

Signatures:

Reflection Form Gota Campus

- **Riktlinjer:** Vänligen svara på nedanstående frågor och skriv ner dina tankar och upplevelser i nedanstående vita fält.

Frågor

1. Vad hände? (*vem, vad, var, när*)
2. Vad tänkte du, när det hände?
3. Hur har du tänkt sedan dess?
4. Vem har påverkats? På vilket sätt har de blivit påverkade?
5. Vad har varit svårast för dig?
6. Vad tror du behöver hända för att det ska bli bra igen?

Anteckna här:

Restorative Meeting Agenda Gota Campus

Närvarande på mötet (namn och roll):

Datum och plats för mötet:

Agenda

1. Välkommen
2. Normer
 1. Respektera den som har ordet. (man kan visa att man har ordet genom att använda sig av .ex. gosedjur, boll etc.)
 2. Tala från hjärtat – öppen och ärlig kommunikation
 3. Lyssna från hjärtat – ge personen hela din uppmärksamhet
 4. Respektera sekretessen – det som sägs i mötet lämnar inte mötet
3. Syftet är att eleverna ska dela med sig av sina upplevelser av det som hänt, att diskutera vem som utsattes och hur, samt att uppnå konsensus om vad den som utförde handlingen kan göra för att reparera den skada som redan skett
4. Eleverna tar del av varandras svar

Frågor:

1. Vad hände? (*vem, vad, var, när*)
2. Vad tänkte du, när det hände?
3. Hur har du tänkt sedan dess?
4. Vem har påverkats? På vilket sätt har de blivit påverkade?
5. Vad har varit svårast för dig?
6. Vad tror du behöver hända för att det ska bli bra igen?

5. Eleverna skriver ned överenskommelser

Överenskommelser:

Elevernas namn och underskrifter:

6. Tacka deltagarna och påminn dem om att respektera sekretessen