

EMBRACE DIVERSITY EXPLORE THE WORLD

LIKABEHANDLINGSPLAN ISGR

Förebygga diskriminering, trakasserier och
kränkande behandling

Främja likabehandling



Denna plan gäller under läsåret 2014-2015, och
kommer revideras årligen i samarbete med elever och
personal på skolan.

LGRP/Fritidshemmet

EMBRACE DIVERSITY EXPLORE THE WORLD

Innehållsförteckning

Första kapitlet - Inledning.....	3
1.1 Ansvarsfördelning.....	3
Andra kapitlet – Lagar och begrepp.....	4
2.1 Lagrum.....	4
2.2 Centrala tankar och begrepp.....	5
2.2.2 Repressalier.....	6
2.2.3 Trakasserier och kränkande behandling.....	6
Tredje kapitlet – Kartläggning.....	7
3.1 Trygghetsvandring.....	7
3.2 Begreppsdiskussioner.....	7
3.3 Nulägesanalys och vision.....	7
3.4 Känslomässig förståelse och illustration.....	7
Fjärde kapitlet – Respekt.....	9
4.1 Detta menar vi med respekt.....	9
4.2 Så här kopplar vi respekt till diskrimineringsgrunderna.....	9
4.3 Så här är det på ISGR.....	9
4.4 Så här vill vi ha det på ISGR.....	10
Femte kapitlet- Upptäcka och Åtgärda.....	10
Sjätte kapitlet - Mål samt främjande och förebyggande åtgärder under läsåret 2012/2013.....	14
6.1 Allmänna förbättringsområden och mål.....	14
6.2 Förbättringsområden och mål kopplade till diskrimineringsgrunderna.....	14
6.3 Uppföljning och utvärdering.....	17
Bilagor.....	18

EMBRACE DIVERSITY EXPLORE THE WORLD

Första kapitlet - Inledning

Ledning och personal på ISGR tar bestämt avstånd från alla former av diskriminering, trakasserier och kränkande behandling. Vår strävan är att skapa en miljö som uppmuntrar till samvaro, skapar trivsel och ger förutsättningar till personlig växt.

Denna likabehandlingsplan är framtagen under läsåret 2013-2014. Arbetet med planen började våren 2011 då elevrådet på Götaberg och Friendly voices deltog i ett förberedande arbete. Alla intressenter i skolan har i olika sammanhang, och på olika sätt, berättat om vad de uppfattar som viktigt att ha med i en sådan här plan. Vi har arbetat i olika grupperingar med personal och elever. Grundmaterialet till planen är mycket omfattande och har för att bli greppbart bearbetats språkligt och strukturerats av styrgruppen.

Ett nyckelbegrepp i denna plan är *respekt*. Barnen och ungdomarna har i olika grupperingar och vid olika tillfällen fått tänka runt begreppet respekt. Kapitel fyra inleds med en sammanfattning av vad skolans elever menar med begreppet *respekt*, i vilken grad de upplever sin arbetsmiljö som respektfull och hur de, när de inte gör det, vill förändra den.

MÅL OCH VÄRDEGRUND

ISGR skall i all sin verksamhet genomsyras av ett demokratiskt förhållningssätt. Alla, såväl elever som personal, skall känna sig trygga, respekterade och delaktiga i verksamheten, för att därigenom skapa ett öppet arbetsklimat med ett internationellt synsätt, där var och en stimuleras till att växa som människa. Skolan skall aktivt arbeta för en ökad tolerans för samhällets mångfald och motverka all form av diskriminering och annan kränkande behandling.

Alla skall kunna känna att de har samma rättigheter och skyldigheter i skolan oavsett kön, etnisk tillhörighet, religion eller annan trosuppfattning, sexuell läggning eller funktionshinder.

Alla elever och vuxna skall bemötas med respekt och omtanke samt omges av en god miljö. Alla på ISGR/IHGR ska arbeta för att kränkningar inte skall förekomma. Varje incident av kränkande behandling skall resultera i en reaktion från de vuxna på skolan och i hemmet.

Principen om likabehandling skall genomsyra alla aktiviteter i skolan.

1.1 Ansvarsfördelning

Det är rektors ansvar att

- all personal, alla elever och vårdnadshavare känner till att diskriminering och kränkande behandling inte är tillåten i skolan.
- det drivs ett målinriktat arbete för att främja likabehandling och motverka kränkande behandling.
- en årlig plan upprättas, utvärderas och revideras i samarbete med personal, elever och vårdnadshavare.
- en utredning görs och att åtgärder vidtas om skolan får kännedom om att diskriminering, trakasserier eller kränkningar förekommer.

EMBRACE DIVERSITY EXPLORE THE WORLD

- se till att skolan har en modell för dokumentation av sådana händelser.

Det är personalens ansvar att

- följa skolans likabehandlingsplan.
- ifrågasätta och reflektera över de normer och värderingar som förmedlas och sträva efter likabehandling.
- vara lyhörd för stämningen på skolan och hur det sociala samspelet i klasserna och på fritidshemmet fungerar.
- tillsammans med eleverna ta fram klassens/fritidshemmets och skolans trivselregler.
- i det vardagliga arbetet prata med eleverna om konfliktlösning och påtala kränkningar.
- åtgärder vidtas när diskriminering eller kränkande behandling misstänks, anmäls eller upptäcks.
- dokumentera fall av diskriminering eller kränkande behandling.
- följa upp utredda fall av diskriminering och kränkande behandling.

Personalen i skolan och på fritidshemmet förväntar sig att föräldrar

- påtalar diskriminering och kränkande behandling som förekommer i skolan.
- ställer upp och samarbetar med skolan när det gäller hanteringen av eventuell kränkande behandling.
- stöttar sina barn att vara goda kamrater.

Personalen i skolan och i fritidshemmet förväntar sig att elever

- påtalar diskriminering och kränkande behandling som förekommer i skolan.
- är goda kamrater och följer skolans och klassens regler.

Andra kapitlet – Lagar och begrepp

2.1 Lagrum

Ur Diskrimineringslag 2008:567 (3 kapitlet, aktiva åtgärder)

16 § En utbildningsanordnare som avses i 14 § ska varje år upprätta en plan med en översikt över de åtgärder som behövs för att dels främja lika rättigheter och möjligheter för de barn, elever eller studenter som deltar i eller söker till verksamheten, oavsett kön, etnisk tillhörighet, religion eller annan trosuppfattning, funktionshinder eller sexuell läggning, dels förebygga och förhindra trakasserier som avses i 15 §. Planen ska innehålla en redogörelse för vilka av dessa åtgärder som utbildningsanordnaren avser att påbörja eller genomföra under det kommande året.

En redovisning av hur de planerade åtgärderna enligt första stycket har genomförts ska tas in i efterföljande års plan.

Ur Skollag 2010:800 (6 kapitlet, åtgärder mot kränkande behandling)

8 § Huvudmannen ska se till att det varje år upprättas en plan med en översikt över de åtgärder som behövs för att förebygga och förhindra kränkande behandling av barn och elever. Planen ska innehålla en redogörelse för vilka av dessa åtgärder som avses att påbörjas eller genomföras under det kommande året. En redogörelse för hur de planerade åtgärderna har genomförts ska tas in i efterföljande års plan.

EMBRACE DIVERSITY EXPLORE THE WORLD

På ISGR – Igrp/fritidshemmet har vi bestämt att vi skriver ihop de två planerna till en. Detta är det vanligaste tillvägagångssättet:

Ur *Allmänna råd för att främja likabehandling och förebygga diskriminering, trakasserier och kränkande behandling*:

”För att få en tydlighet och systematik i planarbetet kan dessa med fördel skrivas ihop i en och samma plan. Oavsett vad man väljer att kalla planen är det viktigt att det framgår att den omfattar såväl arbetet med likabehandling och mot diskriminering som arbetet mot kränkande behandling. Huvudregeln är att det ska finnas en plan för varje enskild verksamhet.”

2.2 Centrala tankar och begrepp¹

Rättigheten till likabehandling hör till de grundläggande mänskliga rättigheterna. Alla elever i skolan ska ha samma rättigheter – flickor som pojkar och oavsett könsidentitet eller könsuttryck, etnisk tillhörighet, religion eller annan trosuppfattning, funktionsnedsättning, sexuell läggning eller ålder. Eleverna har också rätt att vistas i skolan utan att utsättas för trakasserier eller kränkande behandling.

Enligt diskrimineringslagen och skollagen måste skolan aktivt arbeta för att förebygga och förhindra att barn, elever och vuxenstuderande utsätts för diskriminering, trakasserier och kränkande behandling. Skolan får inte heller utsätta barn, elever eller vuxenstuderande för repressalier.

Diskriminering, trakasserier, kränkande behandling och repressalier är centrala begrepp i diskrimineringslagen och i skollagen.

2.2.1 Diskriminering

Diskriminering är när skolan på osakliga grunder behandlar en elev sämre än andra elever och missgynnandet har samband med kön, könsidentitet eller könsuttryck, etnisk tillhörighet, religion eller annan trosuppfattning, funktionsnedsättning, sexuell läggning eller ålder.

Diskriminering kan till exempel ske genom skolans regler eller rutiner. En elev kan också bli diskriminerad om eleven blir särbehandlad på grund av en förälders eller syskons sexuella läggning, funktionsnedsättning med mera.

Diskriminering kan vara antingen direkt eller indirekt.

Direkt diskriminering

Med direkt diskriminering menas att en elev missgynnas och det har en direkt koppling till exempelvis elevens kön. Ett exempel kan vara när en flicka nekas tillträde till ett visst gymnasieprogram med motiveringen att det redan går så många flickor på just detta program.

Indirekt diskriminering

Man kan också diskriminera genom att behandla alla lika. Det är det som kallas indirekt diskriminering. Det sker när skolan tillämpar en bestämmelse eller ett förfaringsätt som verkar

¹ Hela avsnittet ”Centrala tankar och begrepp” är hämtat från skolverkets webmaterial, se: <http://www.planforskolan.se/sv/Likabehandlingsplan/LP/skola/Start/Viktiga-begrepp/>

EMBRACE DIVERSITY EXPLORE THE WORLD

vara neutralt, men som i praktiken missgynnar en elev på grund av kön, könsidentitet eller könsuttryck, etnisk tillhörighet, religion eller annan trosuppfattning, funktionsnedsättning, sexuell läggning, samt ålder. Om exempelvis alla elever serveras samma mat, kan skolan indirekt diskriminera de elever som på grund av religiösa skäl eller på grund av en allergi behöver annan mat.

2.2.2 Repressalier

Personalen får inte utsätta en elev för straff eller annan form av negativ behandling på grund av att eleven eller vårdnadshavaren har anmält skolan för diskriminering eller påtalat förekomsten av trakasserier eller kränkande behandling. Det gäller även när en elev, exempelvis som vittne, medverkar i en utredning som rör diskriminering, trakasserier eller kränkande behandling. Repressalieförbudet finns i 2 kap. 18 § diskrimineringslagen samt 6 kap. 11 § skollagen.

2.2.3 Trakasserier och kränkande behandling

Gemensamt för trakasserier och kränkande behandling är att det handlar om ett uppträdande som kränker en elevs värdighet. Trakasserier och kränkande behandling kan vara

- fysiska (slag, knuffar)
- verbala (hot, svordomar, öknamn)
- psykosociala (utfrysning, grimaser, alla går när man kommer)
- texter och bilder (teckningar, lappar, sms, mms, fotografier, msn och meddelanden på olika webbcommunities).

Både skolpersonal och elever kan agera på ett sätt som kan upplevas som trakasserier eller kränkande behandling.

Trakasserier

Trakasserier definieras i diskrimineringslagen som ett uppträdande som kränker ett barns, en elevs eller en vuxenstuderandes värdighet och som har samband med någon av diskrimineringsgrunderna kön, könsidentitet eller könsuttryck, etnisk tillhörighet, religion eller annan trosuppfattning, funktionsnedsättning, sexuell läggning eller ålder.

Det kan bland annat vara att man använder sig av förlöjligande eller nedvärderande generaliseringar av till exempel ”kvinnliga”, ”homosexuella” eller ”bosniska” egenskaper. Det kan också handla om att någon blir kallad ”blatte”, ”mongo”, ”fjolla”, ”hora”, eller liknande. Det kan även vara fråga om ignorerande, utfrysning eller att någon visslar, stirrar eller gör kränkande gester och det har samband med någon av diskrimineringsgrunderna.

Det gemensamma för trakasserier är att de gör att en elev eller student känner sig förolämpad, hotad, kränkt eller illa behandlad.

Det är trakasserier även när en elev kränks på grund av en förälders eller syskons sexuella läggning, funktionsnedsättning med mera.

Sexuella trakasserier

Trakasserier kan också vara av sexuell natur. De kallas då för sexuella trakasserier. Det kan handla om ovälkomna beröringar, tafsningar, skämt, förslag, blickar eller bilder som är sexuellt anspelade och upplevs som kränkande. Det kan också handla om sexuell jargong.

EMBRACE DIVERSITY EXPLORE THE WORLD

Kränkande behandling

Kränkande behandling definieras i kapitel 6 i skollagen som ett uppträdande som kränker en elevs värdighet, men som inte har samband med någon diskrimineringsgrund.

Exempel på händelser som kan vara det som i lagen benämns kränkande behandling:

- Carl blir ofta kontaktad via msn av elever på skolan. Där kallar de honom ”pucko” och ”tjockis”. De har också lagt ut bilder av Carl på Lunarstorm. Bilderna har tagits i duschen efter gymnastiken.
- Lisa är stökig i klassrummet och vill inte lugna ner sig trots lärarens tillsägelse. Ett gräl som uppstår emellan dem slutar med att läraren ger Lisa en örfil.
- Oliver har slutat fråga om han får vara med och leka på rasterna. Han är hellre ensam än att behöva höra de andra säga att han inte får vara med. Skolans personal tror att Oliver är ensam för att han tycker om det. ”Han är en ensamvarg”, säger klassläraren. Oliver orkar inte förklara hur det egentligen ligger till.

Tredje kapitlet – Kartläggning

3.1 Trygghetsvandring

Varje läsår ska trygghetsvandringar genomföras på båda campus. Tekniken anpassas efter respektive åldersgrupps förmåga och behov.

På Guldheden genomförs vandringen med elevrådet. De har även trygghetssamtal. På fritidshemmet gör personalgruppen detta med elevrepresentanter från fritidshemmet. Båda grupper beledsagas av en vuxen som för anteckningar.

(På Götaberg genomförs förarbetet till trygghetsvandringen av elevrådet som markerar kritiska ställen på ritningar över såväl inomhus- som utomhusmiljön).

Man ska försöka resonera sig fram till en bedömning av de markerade platserna. Därefter, i en andra fas, ska varje elev göra en förnyad individuell bedömning på nya ritningar. Det är dessa individuella bedömningar som utgör en viktig del av underlaget för denna plan.

3.2 Begreppsdiskussioner

För att få en likvärdig syn på centrala begrepp som respekt, trygghet, diskriminering etc genomförs diskussioner kring dessa i två steg: Som första fas samlas klassråd/elevråd (Guldh) och Friendly voices (Götab) under en dag för diskussioner årskursvis. Delar av dessa tankar ska redovisas i likabehandlingsplanen under kapitel 4.1.

3.3 Nulägesanalys och vision

Med hjälp av resultatet från trygghetsvandringar och diskussionerna ska eleverna analysera läget på skolan. Elevernas tankar kring det redovisas under kapitel 4.3. Därefter redovisas eleverna syn på det önskade tillståndet.

3.4 Känslomässig förståelse och illustration

För att begrepp och företeelser ska botten och omformas till djupkunskap genomförs på Götaberg och på Guldheden – LgrP/fritidshemmet temadagar då eleverna behandlade viktiga frågeställningar och begrepp i workshops..

De lagskyddade diskrimineringsgrunder i diskrimineringslagen är lämpliga att arbeta med i åk:

EMBRACE DIVERSITY EXPLORE THE WORLD

- Kön 8
- Könsidentitet eller könsuttryck 8
- Etnisk tillhörighet År 5 & 6
- Religion och annan trosuppfattning År 3 & 4
- Funktionsnedsättning År 7
- Sexuell läggning 9

Vi har valt att inte arbeta utifrån begreppen ”diskrimineringsgrunderna” med de yngre eleverna i år f-2. Där arbetar vi mer konkret utifrån allas lika värde.

Motivering:

Kön, år 9

Eleverna i åk 9 har haft prao och har börjat se framåt mot både yrkeslivet. De förbereder sig för högskoleprov (gynnar man/kvinna) och gymnasievalet.

Det krävs mognad för att förstå konsekvenser av könsdiskriminering.

Könsidentitet/sexuell läggning, år 8

Eleverna i åk 8 är lite äldre och kommer under våren att ha love week (ett större projekt i flera ämnen) och de arbetar med ämnet kroppen i biologi. I åk 8 genomförs även ett gemensamt hälsoprojekt i flera ämnen.

Funktionshinder år 7

Tonåringar i brytningstid; de har sett en hel del av funktionshinder, adhd, dyslexi, synskador etc och har börjat notera och reflektera kring olikheter.

Etnisk tillhörighet, år 5 & 6

Man börjar bli mer medveten om olikheter utifrån etnisk tillhörighet i denna ålder.

Religion, år 3 & 4

Det finns en spänning och en föreställningsvärd i religioner som kan tilltala de nyfikna något yngre eleverna.

Eleverna arbetar kring begreppet respekt/ allas lika värde, tillsammans med diskrimineringsgrunderna i följande estetiska verkstäder:

Skrivarverkstad

Foto/filmverkstad

Bildverkstad

Hantverksverkstad

Kombiverkstad

Forumspel/ Drama

Pärslattsprojekt

Musikverkstad

Antropologisk verkstad

EMBRACE DIVERSITY EXPLORE THE WORLD

Fritidshemmet

Vi har även valt att inte arbeta utifrån begreppen ”diskrimineringsgrunderna” med de yngre eleverna på fritidshemmet. Där arbetar vi mer konkret utifrån allas lika värde. Det förebyggande arbetet på fritidshemmet sker dagligen genom att värdegrunden och allas lika värde beaktas.

På fritidshemmet på ISGR kommer det ständigt nya barn till grupperna. Givetvis fler i samband med terminsstart. Fritidshemmet har därför satt upp två viktiga mål att arbeta med.

Mål 1: Barnen ska känna sig trygga på fritidshemmet

Fritidshemmet jobbar för att alla barnen ska känna tillit till personal, lokaler, mm. De ska känna att man är sedd och veta att man alltid är välkommen till fritids. En mycket viktig del i detta är inskolningen, vilken är obligatorisk.

Mål 2: Vi har en trivsamt och tillåtande miljö på fritidshemmet.

Fritidshemmet ska präglas av en tillåtande atmosfär för alla som vistas där. Alla barn/personal ska känna att man på fritids har en miljö som är välkomnande. Den fysiska miljön är uppbyggd på olika sätt med bord och soffa för läsning och spel. Dessutom bord för pyssel och skapande verksamhet.

Fjärde kapitlet – begrepp

4.1 Detta menar vi med begreppet respekt

Under läsåret 2013/2014 arbetade alla elever på Guldheden med likabehandlingsplanen som tema ”Hope and dreams for school” med fokus på begreppet respekt.

Elevernas resultat från begreppsdiskussioner under EOP temat finns samlat i en gemensam folder, EOP Guld, på gemensamt.

Eleverna har arbetat såväl i klasserna som i crossteam grupper. Man har arbetat med ”skapande verkstad” och gjort gemensamma uppgifter som avslut. ”A whole school display” (fingerprints, se folder)

4.2 Så här kopplar vi ordet respekt till diskrimineringsgrunderna

**Här skriver vi hur eleverna tycker det/man ska vara på ISGR.
(Uppdateras regelbundet utifrån senaste EPO-dagen.)**

4.3 Så här är det på ISGR (detta ska bytas ut av nya tankar från eleverna varje läsår)

Quite good compared to other schools, because we are international and accept other nationalities and races.

We respect each other/culture and religion. There is some tension between LGRM- and MYP-students.

Den är bra men några har inte respekt för läraren; de pratar när läraren vill undervisa.

EMBRACE DIVERSITY EXPLORE THE WORLD

There is a lot of respect in the class room but still people can be more open towards each other and respect new people.

A mixed culture and we mostly get along. We are one big group, there's fights sometimes and the teachers aren't very good.

It's so, so. Because sometimes in classes we don't respect the teachers because the class may be boring. It's also kids doing it to each other like racism.

We feel safe in our school. Enjoy going. There is some bullying (higher grades). FV and others try to include kids but it doesn't always work.

Teachers show respect on certain people. Some students respect teachers. Some students respect others by not annoying/stealing from you.

It's ok but the atmosphere could be improved. Sometimes it feels a little closed in and it affects the way people feel as well.

Safe – depends on the people you're in contact with.

4.4 Så här vill vi ha det på ISGR (detta ska bytas ut av nya tankar från eleverna varje läsår)

Equal respect for everyone

Bättre väggar och bättre teknologi. Bättre skolgård, bättre mat. Alla visar respekt mot läraren.

New people to feel welcome and respected.

We want new people to feel welcome and respected but also in class for people to feel safe and feel they can share their thoughts.

Peaceful, respect to everyone, everyone should get along, everyone should be looked at as equal.

Less racism, less physical and verbal bullying. Because some people are like joking but it actually hurts their feelings.

FV should reach out to individuals, stop the cases of bullying when it happens. Analysis by FV and the victim; did it help? Anyway to fix it more efficient. Everyone should want to come to school, feel safe and enjoy with friends.

To not be mean, not give you looks, not make you feel inferior. Listen, not exclude.

Comfortable! Better walls/rebuild safe. Shouldn't feel like a prison. Same social status.

Safe and secure – just like it is now.

Femte kapitlet- Upptäcka och Åtgärda

Rutiner för att uppmärksamma:

- Trygghet och trivsel tas upp på utvecklingssamtalen.
- Regelbundna samtal med enskilda elever i klasserna.
- Morning meetings enligt Responsive Class room.
- Trivselenkäter
- Uppmärksamhet inför förändrat beteende.

EMBRACE DIVERSITY EXPLORE THE WORLD

- Dokumentation och kartläggning.
- Dialog med hemmen.
- Frånvarostatistik med uppföljning.

Ansvar: All personal

Rutiner för utredning och dokumentation:

1. Skolan/fritidhemmet får besked om misstänkt kränkning och mentor/klasslärare kontaktas snarast.
2. En utredning görs omgående för att ta reda på vad som hänt.
3. Berörda elever får ge sin bild av hur de upplever situationen.
4. Detta arbete ska dokumenteras i en sk "Incident report" och vi följer de rutiner som beskrivs nedan.
5. Om kränkningen är tillfällig och bedöms som mindre allvarlig, försöker vi få eleverna att själva ta ansvar för att det inte upprepas.
6. Situationen kan därefter anses upplärd.

Om kartläggningen däremot visar att det rör sig om en allvarlig eller upprepad kränkning följer nedanstående rutiner.

Rutiner för åtgärder, uppföljning och utvärdering:

1. Berörda föräldrar kontaktas.
2. Tillsammans med elever och föräldrar upprättar skolan en handlingsplan. I detta dokument ska finnas med en tidsplan för samtal med berörda elever och uppföljningssamtal med elever och föräldrar. Åtgärder ska finnas med på individ- grupp- och skolnivå.
3. Arbetet fortsätter med åtgärder enligt upprättad plan.
4. Berörda föräldrar kontaktas regelbundet och informeras om hur arbetet har fortgått.
5. Uppföljning och utvärdering av planen sker tillsammans med inblandade elever och föräldrar.

Ansvar: Personal i barngrupp/ elevgrupp och Elevhälsoteamet .

Samtalsmetoder

När vi samtalar med barnen, oavsett om det handlar om den utsatta eller den som utsätter, undviker vi varförfrågor. De signalerar att vi redan har klart för oss vad som har hänt och att vi pålägger skuld. Vi försöker ta reda på vad som har hänt men använder uttryck som "enligt din mening" eller "hur upplever du..." etc. Tanken är att vi tydligt skall visa att varje individ alltid upplever en situation unikt och att fokus inte är att utpeka en skyldig, utan att se framåt och skapa bra lösningar.

1. Den/de som utreder (i fortsättning kallad utredaren) pratar med den utsatta för att göra en rekonstruktion:

Vad har hänt?

När hände det?

Hur gick det till?

Vilka deltog?

Tänkbara orsaker till det inträffade.

Har det inträffat tidigare?

EMBRACE DIVERSITY EXPLORE THE WORLD

Hur känns det just nu?

Övriga insatser när en kränkning skett:

1. All personal på skolan informeras.
2. Övriga elever informeras av sina lärare i den mån det bidrar positivt till situationen.
3. Inblandade elever ska garanteras trygghet och en vuxen person ska finnas i närheten särskilt under raster.
4. Vid behov görs en tillfällig omfördelning av resurserna på skolan.
5. Rektor hålls hela tiden informerad om ärendets gång av berörda pedagoger.
6. Vid händelser som inneburit allvarlig fara för liv och hälsa ska Arbetsmiljöverket underrättas. Om förseelsen skulle kunna leda till påföljd enligt brottsbalken skall rektor överväga polisanmälan och/eller anmälan till de sociala myndigheterna.

Andra situationer av kränkningar

Rutiner för utredning när personal utsatt elev:

1. Anmälan kommer in till rektor. Anmälan kan komma från elev, föräldrar, andra elever eller personal.
2. Rektor och annan vuxen samtalar med elev, samtalet dokumenteras och undertecknas av de vuxna.
3. Föräldrarna informeras om det föreligger misstanke om kränkande behandling.
4. Rektor samtalar med aktuell personal. Samtalet dokumenteras och undertecknas. Personalen uppmanas att ändra sin attityd gentemot eleven, han/hon uppmanas också att på intet sätt ta upp ämnet med elev i t ex enskilt samtal, detta p.g.a. den ojämvt i maktbalansen som uppstår i ett sådant samtal.
5. Efter att personal och elev har träffats under max 1-3 dagar kallas de till nya enskilda samtal med rektor. Ev. skall föräldrar delta när det gäller de yngre barnen.
6. Försök till ”försoningssamtal” mellan personal och elev genomföres, vid behov tages hjälp av relevant personal, t ex från Elevhälsan. Föräldrar informeras och ges möjlighet att delta.
7. I fallet där situationen retts ut tas föräldrakontakt för att informera om det som skett och om de åtgärder som vidtagits. Ytterligare uppföljning sker efter 4 veckor.
8. Klarar inte berörd personal att reda ut situationen sker förljande:
Rektor samtalar med läraren, i samtalet deltar också kurator samt ev. facklig representant. En preliminär lösning för eleven görs med t ex stödsamtal. Löses inte situationen ansvarar rektor för att berörd personal får andra arbetsuppgifter och tar kontakt med personalavdelningen.

Rutiner för utredning i den motsatta situationen, dvs när personal utsatts för kränkande behandling från elev eller klass:

1. Anmälan inkommer till rektor.
2. Rektor genomför en undersökning i klassen t ex genom enskilda samtal.
3. Genom analys av undersökningen kan man skilja ut de mest aktiva och involverade eleverna.
4. Om rektor misstänker att kränkande behandling föreligger kallas berörda elever och föräldrar till samtal med rektor. Personal från elevhälsan deltar.

EMBRACE DIVERSITY EXPLORE THE WORLD

5. Berörd personal skall under denna tid ej behöva arbeta ensam i klassrummet. Rektor ansvarar för att arbetssituationen är hållbar. För att stödja berörd personal i det fortsatta klassrumsarbetet sätts en extra resurs in till dess att situationen lösts. Arbetslaget skall vara informerat och skall kunna vara ett stöd för berörd personal.
6. Stödsamtal tillsammans med förälder-elev-personal under ledning av psykolog eller kurator, som skall leda fram till ett hållbart arbetssätt, ska erbjudas.

Arbetsmiljön- allas ansvar

Rektor, lärare, övrig personal och elever måste gemensamt skapa det arbetsklimat som ska gälla på skolan. Värderingar, normer och förhållningssätt behöver vara tydliga. De bör finnas med i både målsättningar, regler och praktiskt handlande.

Allmänt

Rektor ansvarar för att skolan arbetar främjande för likabehandling och trygghet i den mening som framkommer i skollagen, diskrimineringslagen och handledningen Förebygga diskriminering och kränkande behandling, främja likabehandling (2009).

ISGR arbetar för att främja likabehandling genom att

- På Guldheden arbetar PYP och Lgr P och även PAL med programmet Responsiv Class room.
- På Götaberg arbetar MYP och LgrM med Friendly Voices. De har möte minst en gång i månaden för att planera aktiviteter/ trygghetsfrämjande verksamhet.
- Personal och elever arbetar aktivt med värdegrundsfrågor och skolans likabehandlingsplan i det dagliga arbetet. Ansvar: All personal.
- Friendly Voices (trygghetsgruppen) har möte minst en gång i månaden för att planera aktiviteter/ trygghetsfrämjande verksamhet.
- De vuxna har alltid skyldighet att reagera vid olämpligt språk och uppträdande. Ansvar: all Personal.
- Vi har ett faddersystem för att nya elever ska känna sig välkomna och trygga. Ansvar: arbetslaget.
- Klasserna har regelbundna sociala samlingar klassvis och klassråd för att skapa ”vi-känsla” i grupperna. På Guldheden har klasserna Morning Meetings. Ansvar: Klasslärare och elevråd.
- De vuxna styr alltid medvetet gruppindelningar och placeringar i klassrummen, bamba och under promenader. Ansvar: All personal.

EMBRACE DIVERSITY EXPLORE THE WORLD

- Rastvärdar finns ute varje rast. Dessa rastvärdar har olika områden att överblicka så att skolans område täcks upp. Rastvärdarnas uppgift är att hjälpa och stötta eleverna under rasten. Ansvar: Rektor .
- Skolan har dessutom en anställd rastvärd, vars uppgift är att säkerställa tryggheten vid raster.
- Vi har crossteam/projekt tid då tvärgrupper skapas och ”hela skolan aktiviteter” (International week, Culture week, Electives bl a) flera gånger per termin för att främja samhörighetskänslan på skolan. Ansvar: Arbetslagen och EMG.
- Arbetslagen träffas varje vecka och tar upp aktuella elevvårdsfrågor. Ansvar: Rektor.
- EHT träffas en gång i veckan. Ansvar: Rektor
- Vi har skolledning nära till hands och lättillgänglig på skolan. Ansvar: Rektor.
- Rektor har ansvar för att hålla sig uppdaterade och sprida information om frågor som rör likabehandlingsarbete på Götaberg. Ansvar: Rektor.

Sjätte kapitlet Mål samt främjande och förebyggande åtgärder under läsåret 2013/2014 (Revideras efter utvärderingar/enkäter som görs under läsåret)

6.1 Allmänna förbättringsområden och mål

Efter analys av elevernas nulägesrapport kommer vi på ISGR att fokusera på följande punkter:

- Utöka elevsamarbetet mellan och inom de olika sektionerna (Internationella/ Nationella) för att främja förståelse och samhörighet, oavsett bakgrund.
- Uppmärksamma värdet av att respektera varandras olikheter. Respekt ska vara ett förhållningssätt.
- Gemensamma trivselregler för bättre arbetsro samt ökad trygghet både under lektionstid och under raster.
- Utveckla Friendly Voices arbete, så detta tydliggörs för alla på skolan.
- Utöka faddersystemet för alla nya elever i skolan.

6.2 Förbättringsområden och mål kopplade till diskrimineringsgrunderna

Likabehandling av pojkar och flickor

Mål:

Pojkar och flickor får samma förutsättningar i skolan genom att de ges lika stort inflytande över skolans verksamhet och lika stort utrymme i undervisningen.

EMBRACE DIVERSITY EXPLORE THE WORLD

Främjande åtgärder:

- Skolan ska ha ett gemensamt, aktivt och reflekterande förhållningssätt till de normer och värderingar som den förmedlar genom sin organisation och undervisning.
- Skolan ska skapa förutsättningar för eleverna att kunna utveckla sina förmågor och intressen utan att begränsas av stereotypa könsroller.
- Genusperspektivet ska genomsyra undervisningen, i alla åldrar.

Ansvar: All personal

Förebyggande och förhindrande åtgärder:

- I den ordinarie verksamheten arbetas det kontinuerligt med attityder kring vad som bland eleverna ser som t ex tufft, fjantigt eller pinsamt.
- Pedagogerna dokumenterar detta arbete, på det sätt som är lämpligt för de olika verksamheterna t ex LPP, för att få syn på olikheter mellan flickor och pojkar och mellan årskurserna.

Ansvar: Pedagogisk personal

Etnisk tillhörighet, religion och trosuppfattning

Mål:

Alla elever och anhöriga, oavsett etnisk eller kulturell tillhörighet och religion eller annan trosuppfattning, bemöts med respekt och erbjuds samma rättigheter och möjligheter.

Främjande åtgärder:

- All personal medverkar till att utveckla barnens och elevernas känsla för samhörighet, solidaritet och förmåga att ta ansvar för andra människor.
- Tolk används vid samtal och möten.
- Värderingsövningar med samtal och reflektioner.

Ansvar: All personal

Förebyggande och förhindrande åtgärder:

- All personal tar tillfällen i akt och bemöter elevernas attityder och föreställningar runt etniska likheter och olikheter, demokrati och jämlikhet.
- En kalender med högtider och fester, aktuella för våra elever med ursprung i andra länder, ska finnas tillgänglig.

EMBRACE DIVERSITY EXPLORE THE WORLD

- Tydliggöra för föräldrar med utländsk härkomst vad undervisningen i religion går ut på och vad som gäller enligt svensk skollag.
- Vi arrangerar International week, och Culture week årligen för att ta del av mångfalden och skapa förståelse för varandras olikheter.

Ansvar: Pedagogisk personal

Funktionshinder

Mål:

Skolmiljön och undervisningen är tillgänglig för elever med olika funktionshinder. Ingen behöver känna sig utanför och kan, så långt det är möjligt, delta i samma aktiviteter som övriga elever. Vårdnadshavare med funktionshinder ges samma möjligheter som övriga vårdnadshavare att besöka skolan och delta i anordnade aktiviteter.

Främjande åtgärder:

- Planera och anpassa skolans lokaler och verksamhet efter de olika behov som finns för elever och vårdnadshavare med funktionshinder.
- Arbeta med att öka kunskapen hos elever och personal om olika funktionshinder och förståelsen av ett bra bemötande.
- Anpassa arbetssätt och material utifrån elevernas behov.

Ansvar: All personal

Förebyggande och förhindrande åtgärder:

- Planera in och ge pauser till elever som har stort rörelsebehov.
- Ge nya elever information om funktionshindrade kamraters förutsättningar.

Ansvar: Pedagogisk personal

Sexuell läggning

Mål:

Alla elever, vårdnadshavare och all personal ska behandlas med respekt oavsett sexuell läggning.

Främjande åtgärder:

- Vår skola ska arbeta för ökad förståelse för olika sexuella läggningar.
- Diskussioner om olika familjebildningar tas upp i klasserna i naturliga sammanhang.

Ansvar: All personal

Förebyggande och förhindrande åtgärder:

EMBRACE DIVERSITY EXPLORE THE WORLD

- Vi samtalar och reflekterar med eleverna kring deras bruk av ord med sexuell anspelning kontinuerligt i den dagliga verksamheten..
- All personal tar tillfällen i akt och bemöter elevernas attityder, frågor och tankar kring sexuell läggning.
- På Göteborg arrangerar vi Love week årligen för att skapa förståelse för varandra.

Ansvar: Pedagogisk personal

6.3 Uppföljning och utvärdering

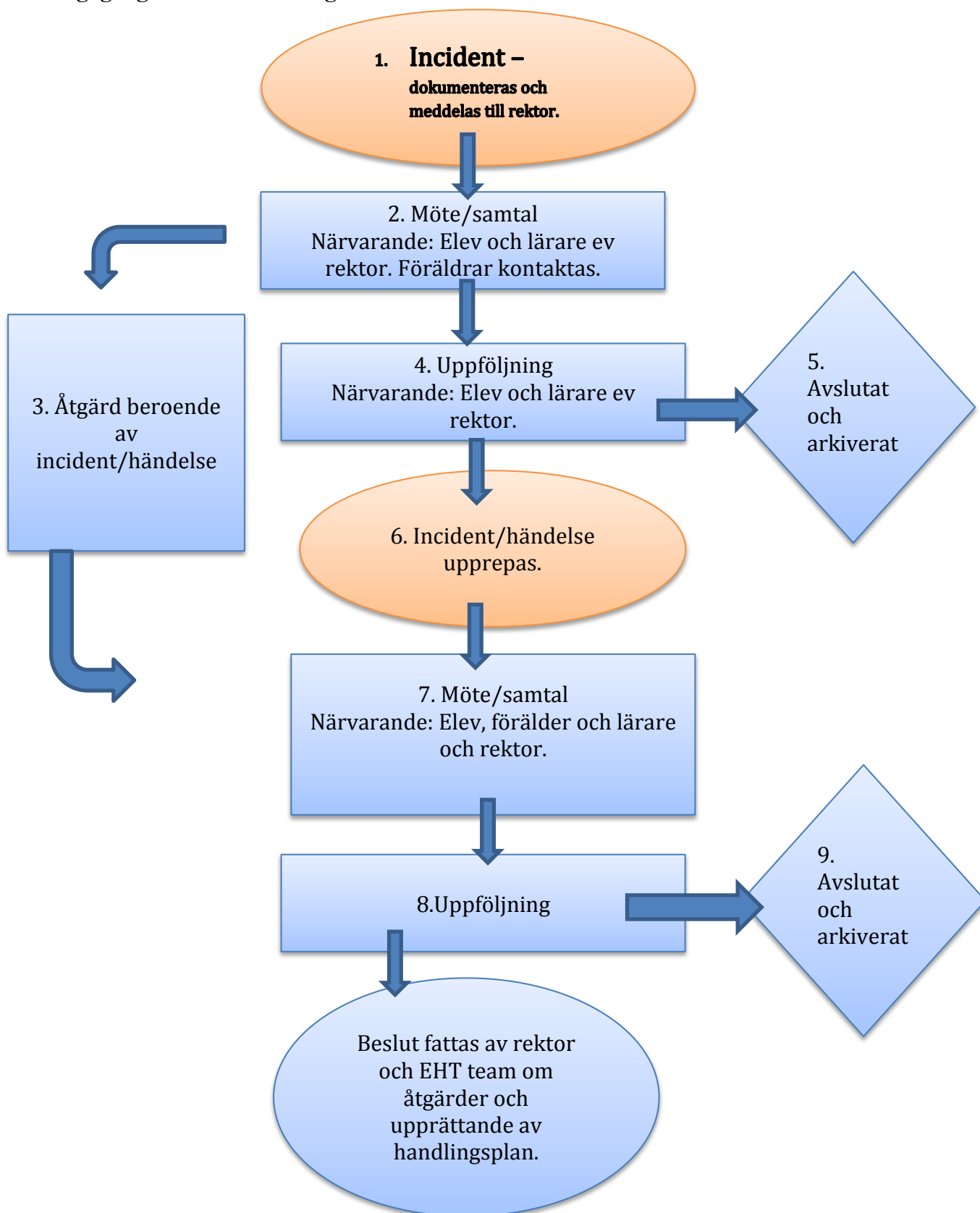
Terminsvis

- Arbetslagen gör en bedömning av måluppfyllelsen och en utvärdering av planens främjande, förebyggande och förhindrande åtgärder. Samtidigt görs en utvärdering av planens övriga delar.
- Varje klass gör också en utvärdering av de främjande, förebyggande och förhindrande åtgärderna.
- Övriga synpunkter på planen samlas in.
- I samband med detta svarar alla elever på en enkät med frågeställningar runt likabehandling, trygghet och inflytande i skolan. Vid behov görs även kartläggningar.
- Synpunkter från enskilda föräldrar och skolrådet tas tillvara.
- Arbetslagen och klasserna diskuterar vilka förebyggande och förhindrande åtgärder som ska prioriteras kommande läsår.
- Personalen beslutar vilka mål som ska finnas med i nästa års plan.
- Likabehandlingsteamet ansvarar för att utvärderingen sammanställs skriftligen. De ansvarar även för eventuell revidering av planen och för att nya mål och åtgärder skrivs in.
- Uppföljning och utvärdering av planen ska vara klar senast juni 2014, och är en del av skolans systematiska kvalitetsarbete.

Likabehandlingsteamet (skolledare) har ansvar för utvärderingen och arbetet med likabehandlingsplanen.

EMBRACE DIVERSITY EXPLORE THE WORLD

Tillvägagångssätt vid mobbningsfall – Flödesschema



EMBRACE DIVERSITY EXPLORE THE WORLD

Ärende nr 20 _____

Samtal 1 med den utsatta eleven

Datum ____ - ____ - ____, Tid _____

Samtal med _____ i klass _____ som blivit utsatt för
kränkning/trakasserier

Bakgrund och händelseförlopp enligt den utsatta eleven (använd vid behov baksidan)
Datum och tidpunkt för händelsen
Vem/Vilka deltog i kränkningarna/trakasserier
Tänkbara orsaker
Vittnen (eventuella bilagor bifogas)
Har det hänt tidigare? Om ja, vem/vilka deltog då?
Åtgärder:
<input type="checkbox"/> Eleven informerad om den fortsatta processen som är enligt följande:

Uppföljning: Datum ____ - ____ - ____, Tid _____

Upprättad av: _____

EMBRACE DIVERSITY EXPLORE THE WORLD

Ärende nr 20 _____

Samtal 1 med den som utpekats som kränkande

mot _____ (den utsattas namn)

Datum ____ - ____ - ____, Tid _____

Den utpekades namn _____ klass _____

Bakgrund och händelseförlopp enligt den som utpekats som kränkande (använd vid behov baksidan)
Datum och tidpunkt för händelsen
Vem/Vilka deltog i kränkningarna/trakasserierna
Orsaker
Vittnen (eventuella bilagor bifogas)
Eleven medger kränkning <input type="checkbox"/> Ja <input type="checkbox"/> Nej
Eleven förstår allvaret i händelsen och försäkrar att det inte skall hända igen <input type="checkbox"/> Ja <input type="checkbox"/> Nej
<input type="checkbox"/> Eleven informerad om den fortsatta processen som är enligt följande:

Uppföljning: Datum ____ - ____ - ____, Tid _____

Upprättad av: _____

EMBRACE DIVERSITY EXPLORE THE WORLD

Ärende nr 20 _____

Samtal 2 med den utsatta eleven

Samtal med _____ i klass _____ som blivit utsatt för
kränkning/trakasserier

Datum ____ - ____ - ____, Tid _____

Uppföljning från samtal: datum ____ - ____ - ____, Tid _____

Så här upplever den utsatta den gångna veckan (använd vid behov baksidan)
Datum och tidpunkt för eventuellt ytterligare kränkningar
Vem/Vilka deltog i kränkningarna/trakasserier
Vittnen (eventuella bilagor bifogas)
Ytterligare kränkningar har förekommit <input type="checkbox"/> Ja <input type="checkbox"/> Nej
Åtgärd:
<input type="checkbox"/> Eleven informerad om den fortsatta processen som är enligt följande:

Uppföljning 2: Datum ____ - ____ - ____, Tid _____

Upprättad av: _____

EMBRACE DIVERSITY EXPLORE THE WORLD

Ärende nr 20 _____

Samtal 2 med den som utpekats som kränkande

mot _____ (den utsattas namn)

Datum ____ - ____ - ____, Tid _____

Den utpekades namn _____ klass _____

Uppföljning från samtal: datum ____ - ____ - ____, Tid _____

Så här upplever den som utpekats som kränkande den gångna veckan (använd vid behov baksidan)
Datum och tidpunkt för eventuellt ytterligare kränkningar
Vem/Vilka deltog i kränkningarna/trakasserier
Vittnen (eventuella bilagor bifogas)
Eleven medger kränkning. Handlingsplan kommer att upprättas. <input type="checkbox"/> Ja <input type="checkbox"/> Nej
Eleven förstår allvaret i händelsen och försäkrar att det inte skall hända igen <input type="checkbox"/> Ja <input type="checkbox"/> Nej
<input type="checkbox"/> Inga ytterligare kränkningar har förekommit
<input type="checkbox"/> Eleven informerad om den fortsatta processen enligt följande:

Upprättad av: _____

EMBRACE DIVERSITY EXPLORE THE WORLD

Ärende nr 20 _____

Samtal 3 med den utsatta eleven

Samtal med _____ i klass _____ som blivit utsatt för
kränkning/trakasserier

Datum ____ - ____ - ____, Tid _____

Uppföljning från samtal: datum ____ - ____ - ____, Tid _____

Så här upplever den utsatta den gångna månaden (använd vid behov baksidan)
Datum och tidpunkt för eventuellt ytterligare kränkningar
Vem/Vilka deltog i kränkningarna/trakasserier
Vittnen (eventuella bilagor bifogas)
<input type="checkbox"/> Så här går vi vidare (dokumentera på baksidan av dokumentet)
<input type="checkbox"/> Inga ytterligare kränkningar har förekommit
Åtgärd:
<input type="checkbox"/> Eleven informerad om den fortsatta processen som är enligt följande:
<input type="checkbox"/> Utredningen stängs

Upprättad av: _____