



Göteborgs
Stad



16-17

Mål och Riktlinjer för den Samlade Elevhälsan i Göteborgs Stad



Göteborgs
Stad

Inledning	3
Bakgrund	4
Syfte	5
Styrdokument för Elevhälsan	5
Nationell Nivå	6
Kommunal Nivå	6
Elevhälsans Organisation och Ansvarsfördelning	7
Elevhälsoplan ISGR Läsåret 2015-2016	7
Organisation ISGR	8
Kommunövergripande Stöd till Skolhuvudmän	9
Stadsdelsnämnderna och Utbildningsnämnden	9
Rektorn	10
Elevhälsan	10
Arbetet i Elevhälsan	11
Elevhälsa, en Uppgift för Hela Skolan	12
Individuellt och Generellt Inriktade Insatser	12
Tillgänglighet	13
Utredningar	14
Delaktighet och Inflytande	14
Sekretess och Samtycke	14
Journalhantering och Annan Dokumentation	15
Lokaler och Utrustning	15
Uppföljning och Utvärdering	16
Samverkan Mellan Kommun, Landsting och Stat	16
Sammanfattningsvis	16



Göteborgs
Stad



Inledning

I föreliggande dokument "Mål och riktlinjer för den samlade elevhälsan i Göteborgs Stad" betonas vikten av att elevhälsan ska arbeta hälsofrämjande och förebyggande samt utgöra en stödprocess till arbetet med elevernas utveckling mot utbildningens mål, som omfattar både kunskaper och värden. Vidare betonas att elevhälsan ska präglas av ett elevperspektiv liksom av en väl utvecklad samverkan mellan de ingående professionerna. För den hälso- och sjukvård som bedrivs inom elevhälsan ska stadsdelsnämnderna och utbildningsnämnden komplettera dessa mål och riktlinjer genom att säkerställa ett ledningssystem och fastställa verksamhetens övergripande mål för kvalitet och patientsäkerhet.

Den samlade elevhälsans arbete har som syfte att med tillgång till olika kompetenser säkerställa alla elevers rätt till lärande och utveckling. Stadsdelsnämnderna och utbildningsnämnden, i egenskap av skolhuvudmän och vårdgivare, har ansvar för att skapa adekvata förutsättningar för den samlade elevhälsan att utföra sina uppdrag. Elevhälsans organisation och resurstilldelning ska grundas på elevernas behov.

Arbetet med elevers hälsa handlar om alla faktorer som påverkar hur barn och unga mår i och omkring skolan. Elevernas sociala miljö, olika behov och förutsättningar samt delaktighet och inflytande på sin miljö och sin situation är delar i detta arbete. Elevers hälsa handlar också om hur arbetet med deras lärande organiseras, vilken tillgång eleverna har till vuxna oavsett befattning och vilka kompetenser dessa vuxna har i att tillgodose elevernas skiftande behov.

Bakgrund

Kommunstyrelsen har gett stadskansliet i uppdrag att revidera "Mål och riktlinjer för skolhälsovården i Göteborgs Stad" som upprättades hösten 1999 samt "Kvalitetssystem inom skolhälsovården i Göteborg", som upprättades 2003. Det finns flera anledningar till denna revidering. En anledning är att de två ovan nämnda dokumenten är avgränsade till att gälla skolhälsovården medan kommunstyrelsen uttryckt att elevhälsan ska samordnas och att revideringen ska leda till dokument som berör hela den samlade elevhälsan. En annan



**Göteborgs
Stad**

anledning är att de nationella bestämmelserna på området ändrats väsentligt, inte minst genom den nya skollagen (SFS 2010:800).

Begreppet elevhälsa införs i skolförfattningarna i och med den nya skollagen (SFS 2010:800). Elevhälsan ska omfatta medicinska, psykologiska, psykosociala, och specialpedagogiska insatser står det i skollagen. Vidare anges att elevhälsan främst ska vara förebyggande och hälsofrämjande samt stödja elevernas utveckling mot målen. Elevhälsan ska bidra till skapandet av miljöer som främjar elevernas lärande, utveckling och hälsa. Samverkan såväl inom elevhälsan som mellan elevhälsans personal och andra personalgrupper framhålls. De olika kompetenserna ska arbeta tillsammans för att bidra till skapandet av miljöer som främjar elevernas lärande, utveckling och hälsa.

Syfte

Riktlinjerna för arbetet i den samlade elevhälsan är tänkta att bidra till att säkra alla elevers rätt till en likvärdig utbildning. Utgångspunkten är skolornas uppdrag att erbjuda en god arbetsmiljö i allmänhet samt en stimulerande lärmiljö som främjar lärande, utveckling och hälsa i synnerhet.

I föreliggande dokument anges några styrdokument för elevhälsan, generella principer för arbete i elevhälsan samt dess organisation och ansvarsfördelning.

Styrdokument för Elevhälsan

Sverige har förbundit sig till att förverkliga FN:s konvention om barnets rättigheter, eller barnkonventionen som den ofta kallas. Barnkonventionen ger en universell definition av vilka rättigheter som borde gälla för alla barn i hela världen, vilken haft inverkan på de styrdokument som finns för elevhälsan. Likaså har Salamancadeklarationen, som handlar om hur man på bästa sätt ska anordna undervisning för elever i behov av särskilt stöd, haft betydelse för hur bestämmelser på området utformats. I detta avsnitt uppges nationella och kommunala styrdokument som har bäring på elevhälsoarbetet.



Göteborgs
Stad



Nationell Nivå

På nationell nivå styrs elevhälsan bland annat av skollagen, offentlighets- och sekretesslagen, hälso- och sjukvårdslagen, läroplanerna samt föreskrifter och allmänna råd (AR) från Arbetsmiljöverket, Skolverket och Socialstyrelsen m fl.

Skolläkare och skolsköterskor bedriver sin verksamhet inom ramen för två skilda regelverk, nämligen skollagstiftningen och hälso- och sjukvårdslagstiftningen. Detsamma gäller för legitimerade psykologer och psykoterapeuter, till den del de, utreder, vårdar eller behandlar elever eller erbjuder förebyggande insatser. För den övriga skolpersonalen är det skollagstiftningen som är aktuell i elevhälsans verksamhet.

Bland de i detta sammanhang aktuella föreskrifterna från socialstyrelsen återfinns föreskriften om ledningssystem och patientsäkerhet i hälso- och sjukvården (SOSFS 2005:12), Lex Maria (SOSFS 2005:28) föreskriften om informationshantering och journalföring i hälso- och sjukvården (SOSFS 2008:14) samt föreskriften om vaccination av barn (SOSFS 2006:22) Socialstyrelsen har även tagit fram riktlinjer för skolhälsovården publicerade 2004.

Av Skolverkets AR kan råden för att främja likabehandling och förebygga diskriminering, trakasserier och kränkande behandling (SKOLFS 2009:38) samt de allmänna råden för arbetet med åtgärdsprogram (SKOLFS 2008:25) särskilt nämnas i denna kontext.

Kommunal Nivå

Göteborgs Stads gemensamma verksamhetsidé för kommunens förskolor och skolor, stadens budgetdokument, reglemente för nämnderna, delegationsordning och Västbus riktlinjer är lokalt framtagna dokument som också är styrande för verksamheten. Till vägledning finns också *Skolhälsovårdens metodhandbok*¹, där bland annat basprogrammet för hälsoövervakning ingår.

¹ www.goteborg.se/skolhalsan



Göteborgs
Stad



Elevhälsans Organisation och Ansvarsfördelning

Huvudmannen och rektorn har det övergripande ansvaret för arbete i skolan och för att verksamheten som helhet inriktas på att nå de nationella målen. I uppdraget ingår bland annat att organisera arbetslagen, elevhälsan och skolans andra resurser så att eleverna får det särskilda stöd och den hjälp de behöver. För att komplettera det pedagogiska arbetet och säkerställa de i skollagen beskrivna kompetenserna skall kuratorer, psykologer, specialpedagoger/speciallärare, skolsköterskor och skolläkare ingå i den samlade elevhälsa i Göteborgs Stad.

Elevhälsan bygger på samarbete mellan flera funktioner. Det är viktigt att ansvarsfördelningen är tydlig. I detta avsnitt anges ansvar som åligger stadsdelsnämnderna, utbildningsnämnden, rektorerna och elevhälsan.

Elevhälsoplan ISGR Läsåret 2016-2017

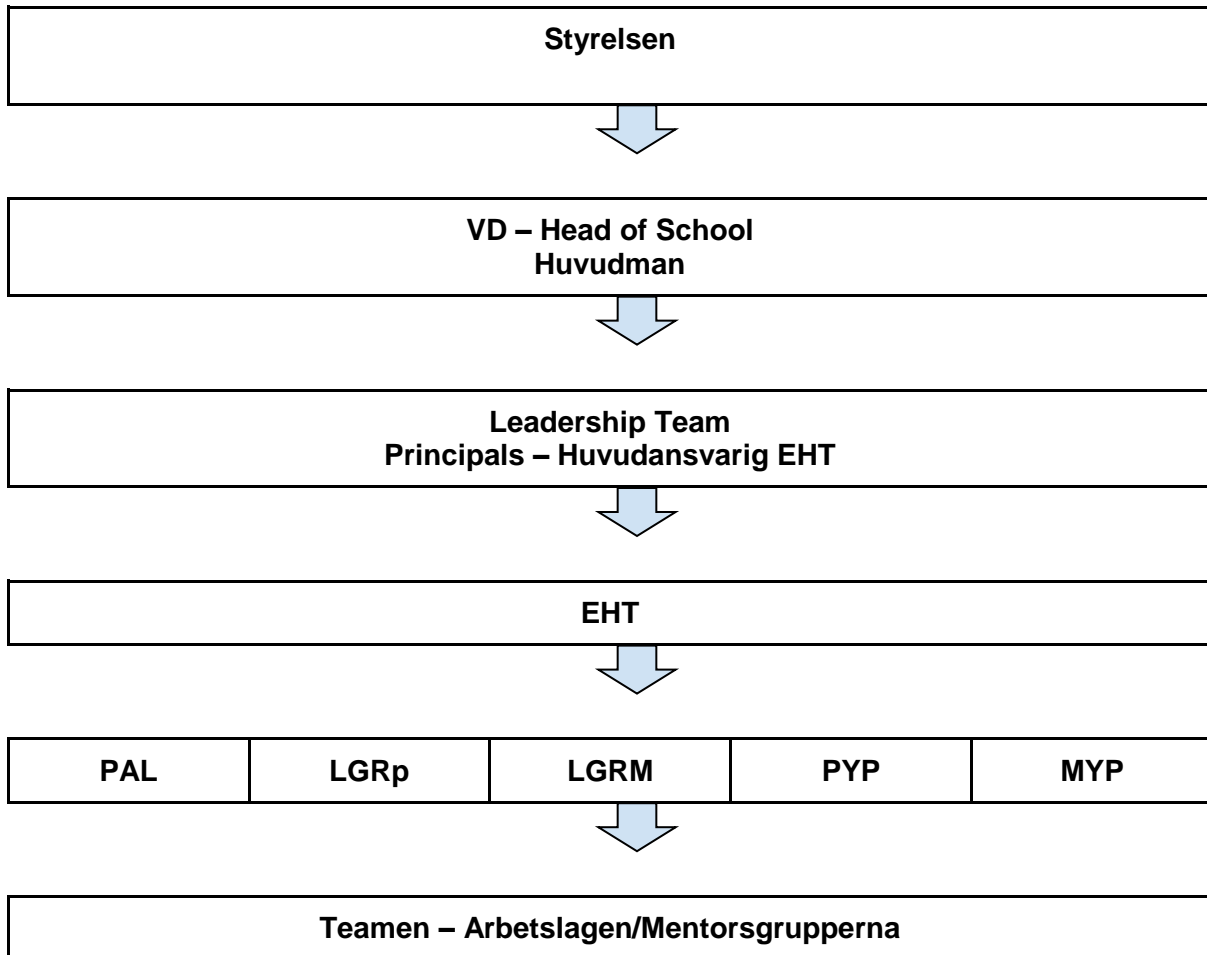
Internationella skolan i göteborgsregionen, ISGR, har en internationell och en nationell sektion. Den nationella sektionen ägs av GR och Göteborgs stad och därav följer ISGR Göteborgs stads mål och riktlinjer för den samlade elevhälsan.

ISGR:s organisation skiljer sig något från Göteborgs stads organisation, se organisation ISGR nedan.

Huvudman i Göteborgs stad är stadsdelsnämnderna och utbildningsnämnden och på ISGR är det Head of School som är huvudman, som i sin tur har delegerat detta uppdrag till en av rektorerna som är verksamhetsansvarig för elevhälsan.

För Journalhantering och dokumentation använder ISGR Pro Renata vilket är ett IT-baserat journalhanteringssystem som stödjer hanteringen av medicinsk dokumentation för hälso- och sjukvården och elevhälsans andra professioner.

Organisation ISGR





Göteborgs
Stad



Kommunövergripande Stöd till Skolhuvudmän

Göteborgs Stads centrala stöd till elevhälsan har till uppgift att stödja arbetet med systematiskt kvalitetsarbete, uppföljning och utvärdering samt samordna kommunövergripande insatser inom elevhälsoområdet och ansvara för riktade stödinsatser till elevhälsans professioner. För de medicinska insatserna inom elevhälsan utgörs det centrala stödet också av skolhälsovårdsöverläkare, samordnande skolsköterska och samordnande skolsköterska för grundskolan. Dessa har ett övergripande ansvar att stödja arbetet med verksamhetsutveckling, yrkesspecifik kompetensutveckling, kvalitetssäkring, uppföljning samt utvärdering. De har även ansvar för Göteborgs Stads Metodhandbok för skolhälsovård. Det centrala stödet riktar sig till såväl kommunala som fristående huvudmän.

Stadsdelsnämnderna och Utbildningsnämnden

Kommunens uppgifter enligt bland annat skollagen ska fullgöras av stadsdelsnämnderna respektive utbildningsnämnden (se reglemente för Göteborgs Stads stadsdelsnämnder och utbildningsnämnden). Detta innebär bland annat att berörda nämnder har ansvar för att det finns elevhälsa till den omfattning och det innehåll som föreskrivs i bland annat skollagen. Det innebär också att nämnderna ska ansvara för de uppgifter som åligger kommunen i egenskap av vårdgivare för hälso- och sjukvård inom elevhälsan.

I uppgifterna för vårdgivare ingår bland annat att stadsdelsnämnderna och utbildningsnämnden var och en för sitt ansvarsområde ska säkerställa ett ledningssystem, fastställa verksamhetens övergripande mål för kvalitet och patientsäkerhet samt kontinuerligt följa upp och utvärdera målen.

I vårdgivarens uppgifter ingår också att utse en verksamhetschef. Verksamhetschefen ansvarar bland annat för att inom ramen för vårdgivarens ledningssystem ta fram, fastställa och dokumentera rutiner för hur det systematiska kvalitetsarbetet kontinuerligt ska bedrivas för att kunna styra, följa upp och utveckla verksamheten. Om verksamhetschefen för de medicinska insatserna som utses inom en nämnds ansvarsområde saknar hälso- och



**Göteborgs
Stad**

sjukvårdsutbildning skall också en person med sådan utbildning utses att ha det medicinska ansvaret. I Göteborgs Stad kallas denna funktion Medicinskt ledningsansvarig (MLA). MLA ansvarar även för Lex Maria anmälningar. Vårdgivarens och verksamhetschefens ansvar regleras i socialstyrelsens föreskrift om ledningssystem och patientsäkerhet i hälso- och sjukvården (SOSFS 2005:12).

Rektorn

Rektorn ska bland annat leda och samordna det pedagogiska arbetet samt besluta om skolans inre organisation. Rektorn har särskilt ansvar för elever som behöver särskilt stöd. Om det finns risk för att en elev inte kommer att nå de kunskapskrav som minst ska nås eller om eleven uppvisar andra svårigheter i sin skolsituation ska rektorn se till att behoven utreds och att särskilt stöd ges. Samråd ska i allmänhet ske med elevhälsan.

Rektorn ska även leda och samordna elevhälsans insatser på skolan. Detta innebär att rektorn är ansvarig för att organisera skolan så att eleverna får det stöd de har rätt till. I det individuellt inriktade arbetet har elevhälsan ett särskilt ansvar för att undanröja hinder för varje enskild elevs lärande och utveckling. De generellt inriktade uppgifterna rör elevernas arbetsmiljö och skolans värdegrund som till exempel arbetet mot kränkande behandling.

Elevhälsan

Elevhälsan består av flera yrkesgrupper som bidrar med olika kompetenser. De olika kompetenser som ingår i den samlade elevhälsan skall ges kontinuerlig kompetensutveckling i förhållande till den särskilda kompetens som var och en bidrar med.

Den specialpedagogiska kompetensen omfattar bland annat kunskaper om barns och ungdomars lärande utifrån de beteendevetenskapliga, samhällsvetenskapliga, medicinska och språkvetenskapliga forskningsfälten. Den omfattar också särskilda kunskaper när det gäller att identifiera, analysera och delta i arbetet med att undanröja hinder och orsaker till svårigheter i



**Göteborgs
Stad**

undervisnings- och lärandemiljöer samt genomföra pedagogiska utredningar och analysera elevers svårigheter på organisations-, grupp och individnivå.

Den legitimerade psykologiska kompetensen omfattar bland annat kunskap om barns och ungdomars utveckling och förutsättningar för inläring, neuropsykologi och förändringsprocesser. Den omfattar också kunskap om livskriser och deras samband med tidigare livserfarenheter och kunskap om kommunikation och samspel mellan människor på grupp- och organisationsnivå. Legitimationen medför självständigt professionsansvar avseende exempelvis val av insats, metod och arbetsinstrument.

Skolkuratoren, som är socionom eller har annan likvärdig utbildning, står för den psykosociala kompetensen vilket bland annat omfattar kunskap i beteendevetenskap, samhällsvetenskap och juridik med särskild inriktning på barn, ungdom och familj. Skolkuratoren har kompetens i bland annat psykosocialt arbete socialt förändringsarbete och arbetar utifrån en helhetssyn på individ- grupp- och organisationsnivå.

Skolsköterskan och skolläkaren står för den medicinska kompetensen vilket omfattar kunskap på naturvetenskaplig grund om barns- och ungdomars utveckling och växande liksom kunskap i hälsofrämjande arbete i den fysiska, psykiska och sociala miljön. Skolsköterskan ska bland annat också ha kompetens i att utifrån en helhetssyn på barns och ungdomars fysiska, psykiska och sociala behov kunna hjälpa individer, familjer och grupper att förebygga och identifiera ohälsa samt kompetens att bedöma, planera och genomföra åtgärder som främjar hälsan. Skolläkarens kompetens ska utöver vad som nämns ovan ha kunskap i att diagnostisera och behandla sjukdomar, förebygga hälso- och sjukdomsproblem.

Arbetet i Elevhälsan

Elevhälsan ska arbeta hälsofrämjande, förebyggande och utredande.



Göteborgs
Stad



Elevhälsa, en Uppgift för Hela Skolan

Det ska finnas en väl utvecklad samverkan mellan skolans olika personal- och yrkesgrupper. Lärande, hälsa och skolmiljö är nära kopplade till varandra, vilket understryker att samma faktorer som är väsentliga för elevers lärande och växande också är avgörande för deras hälsa och allmänna välbefinnande. Det går inte att särskilja undervisning från annan verksamhet i en skola eller från skolans klimat och miljö. All verksamhet och alla aktiviteter i skolan utgör tillsammans den miljö i vilken elevernas lärande och utveckling ska ske. Det innebär att de olika personalgrupperna i skolan inte heller kan arbeta skilt från varandra och utan att integrera sina olika verksamheter till en helhet. En god generell miljö är den första byggstenen i arbetet för att ge särskilt stöd och för att åstadkomma delaktighet och gemenskap för alla elever.

Individuellt och Generellt Inriktade Insatser

I det individuellt inriktade arbetet har elevhälsan särskilt ansvar för att undanröja hinder för varje elevs lärande och utveckling. Den primära uppgiften är att utgöra en stödprocess till rektorer och lärare vid planeringen av arbetet med elevernas lärande. Elevhälsan ska kunna handleda personal, delta i arbete med åtgärdsprogram, ha ett kontaktnät med specialister och delta i arbetet utanför skolan men också råda, utreda, stödja och behandla elever samt hålla kontakt med föräldrar. Elevhälsan behöver kompetens inom olika fält för att tillsammans ge ett adekvat stöd till elever, föräldrar och personal.

De mer generellt inriktade uppgifterna, där elevhälsans medverkan är viktig, rör elevernas arbetsmiljö, skolans värdegrund som t ex arbetet mot kränkande behandling och utbildning om tobak, alkohol och andra droger och övrig livsstilsrelaterad ohälsa, jämställdhet samt sex och samlevnadsundervisning mm. Elevhälsan har ett särskilt ansvar för att bevaka att skolan bidrar till att skapa goda och trygga uppväxtvillkor.



Göteborgs
Stad



Tillgänglighet

Eleverna i Göteborgs skolor ska ha tillgång till en elevhälsa som omfattar elevhälsans samtliga yrkesgrupper. Personalen kan vara organisatoriskt tillhörig en förvaltning, en skola eller tjänsten kan köpas in. Nämnderna ska säkerställa:

- att elever vid behov skall erbjudas ett möte med en kurator eller psykolog inom tre arbetsdagar. Ärenden som bedöms akuta ska omhändertas omgående.
- en bemanning för de specialpedagogiska insatserna som möjliggör att elevhälsans arbete kan omsättas i pedagogisk verksamhet och som i övrigt behövs för att kunna arbeta hälsofrämjande.
- de medicinska insatserna organiseras så att hälsobesök och enkla sjukvårdsinsatser kan utföras i enlighet med basprogrammet i Skolhälsovårdens metodhandbok. Resurstilldelningen av skolsköterskor och skolläkare ska vara adekvat utifrån föreslaget basprogram och området speciella resursbehov. En heltids skolsköterska med uppehållstjänst per 500 elever och en heltidsanställd läkare per 5000 elever rekommenderas.

Varje elev ska erbjudas minst tre hälsobesök i grund- eller grundsärskolan, varav ett kan genomföras i förskoleklassen, och minst ett hälsobesök i gymnasie- eller gymnasiesärskolan. I ett hälsobesök ingår allmänna hälsokontroller, specifika hälsoundersökningar och hälsosamtal. I Skolhälsovårdens metodhandbok finns ett Basprogram för hälsoövervakning, detta innehåller en sammanställning över när under skoltiden och vilket innehåll hälsobesöken minst ska ha i Göteborgs Stad. Hälsobesöken liksom elevhälsan i allmänhet ska präglas av ett hälsofrämjande arbetssätt.



Göteborgs
Stad



Utredningar

Alla som arbetar i skolan har ansvar att uppmärksamma de elever som behöver särskilda stödåtgärder och att föra detta vidare till rektorn. Rektorn har i sin tur skyldighet att se till att elevens behov av särskilt stöd utreds. En fullständig utredning kan kräva att personer med specialpedagogisk, psykosocial, psykologisk och medicinsk kompetens samarbetar då elevens skolsvårigheter ska beaktas ur ett helhetsperspektiv. Det innebär att samtliga professioner inom elevhälsan kan vara involverade i arbetet. Syftet med en allsidig elevutredning är främst att ge fördjupad förståelse och kunskap om elevens behov. Utredningen ska i första hand tjäna som underlag för åtgärder i lärandemiljön. Vid behov ska remiss skickas till annan hälso- och sjukvård för fortsatt utredning.

Delaktighet och Inflytande

Elevhälsan ska präglas av elevperspektiv, liksom av dialog och kommunikation inom hälsoarbetet. Samarbetet mellan hem och skola skall kännetecknas av delaktighet och inflytande för barn, unga och föräldrar. En annan viktig aspekt är barns och elevers möjligheter till inflytande över sitt lärande och sin arbetsmiljö.

Sekretess och Samtycke

Varje profession inom elevhälsan har ansvar för att iaktta gällande sekretess samt känna till de möjligheter som finns att utbyta behövlig information inom ramen för elevhälsoarbetet. Vad någon får föra vidare och vad som är belagt med sekretess regleras i offentlighets- och sekretesslagen.

För de medicinska insatserna i elevhälsan, tidigare kallat skolhälsovården, gäller samma sekretessregler som för övrig hälso- och sjukvård. Ur sekretesssynpunkt är de medicinska insatserna en egen verksamhetsgren inom skolan. Det innebär bland annat att det krävs samtycke från vårdnadshavarna och/eller eleven, för att få överföra information t ex till andra i elevhälsan.



**Göteborgs
Stad**

Psykologer och kuratorer i skolan har stark sekretess, dvs sekretess är huvudregeln, uppgifter får bara föras vidare om man är övertygad om det kan ske utan att det medför någon form av men för den uppgiften rör. Rektorer och lärare har mindre stark sekretess, dvs huvudregeln är att uppgiften är offentlig men att den ska sekretessbeläggas om man kan anta att ett röjande av uppgiften innebär någon form av men för den uppgiften rör. Psykologer och kuratorer har däremot ingen sekretess gentemot rektorn eller lärare som är berörda av ärendet, eftersom de tillhör samma verksamhetsgren. Den som tar emot information från en profession ska dock vara medveten om att informationen han eller hon tar emot har samma sekretess som uppgiftslämnaren.

All personal i skolan som står utanför de medicinska insatserna kan också tillämpa generalklausulen. Generalklausulen innebär att om det är uppenbart att intresset av att uppgiften lämnas ut har företräde framför det intresse som sekretessen ska skydda, får man lämna ut uppgiften. Med andra ord om det uppenbart är till gagn för eleven kan en personal i skolan lämna uppgifter till en annan verksamhetsgren, dvs. en annan verksamhetsgren inom skolan, en annan skola eller en annan myndighet.

Journalhantering och Annan Dokumentation

Inom Göteborgs Stads kommunala skolor används "Profdoc medical office" (PMO) vilket är ett IT-baserat journalhanteringssystem som stödjer hanteringen av medicinsk dokumentation för hälso- och sjukvården och elevdokumentation för elevhälsans andra professioner. Alla elever har en skolhälsovårdsjournal. Psykologen skriver i en psykologjournal. Kuratorns, rektorns och specialpedagogens dokumentation sker i elevakter.

Lokaler och Utrustning

En viktig förutsättning för den samlade elevhälsans arbete är tillgång till adekvat utrustning samt ändamålsenliga och lättillgängliga lokaler.



Göteborgs
Stad

Uppföljning och Utvärdering

Såväl den kommunövergripande nivån som stadsdelsnämnderna respektive utbildningsnämnden, och rektorer ansvarar för det systematiska kvalitetsarbetet var och en på sin nivå. Dessutom ska alla medarbetare aktivt medverka i kvalitetsarbetet och har därmed eget ansvar för att delta i arbetet med uppföljning av mål och resultat.

Samverkan Mellan Kommun, Landsting och Stat

Elevhälsan samverkar med andra verksamheter inom stat, kommun och landsting. Samverkan sker bland annat med socialtjänsten, barn- och ungdomspsykiatri (BUP), barn- och ungdomshabiliteringen, barn- och ungdomsmedicin, barnlogopedin, specialpedagogiska skolmyndigheten (SPSM) och polisen. I skolorna gäller även Västbus riktlinjer². I västbus riktlinjer klargörs hur samarbete mellan chefer och medarbetare från socialtjänst, förskola, skola och de olika instanserna inom Västra Götalandsregionen ska gå till. Målgruppen för riktlinjerna omfattar barn och ungdomar med sammansatt psykisk/psykiatrisk och social problematik. Inom målgruppen finns stor spridning vad gäller problemtyp och därmed behov av insatser. För barn och ungdomar är det en rättighet att mötas med resurser utifrån sina behov.

Sammanfattningsvis

Avsikten med dessa mål och riktlinjer är att säkra elevers rätt till en likvärdig utbildning i en god miljö och den samlade elevhälsans uppgift att bidra till detta. Ramarna för elevhälsoarbetet sätts av styrdokument på såväl internationell som nationell och kommunal nivå. Stadsdelsnämnderna och utbildningsnämnden ska ansvara för de uppgifter som åligger skolhuvudmannen och vårdgivaren. Rektorer ska leda och samordna elevhälsans insatser på skolan. Den som arbetar med elevhälsofrågor har ansvar för att iaktta gällande bestämmelser för respektive yrkesutövning.

Följande mål, som tidigare beskrivits i den löpande texten, ska ingå i underlaget för

² <http://epi.vgregion.se/Vastbus/>



**Göteborgs
Stad**

uppföljning och utvärdering av den samlade elevhälsan. Uppföljning och utvärdering sker kontinuerligt på flera nivåer i organisationen: skol-, nämnd- och kommunövergripande nivå och ingår i det systematiska kvalitetsarbetet.

Den samlade elevhälsan i Göteborgs Stad:

- arbetar hälsofrämjande, förebyggande och utredande
- stödjer elevernas utveckling mot målen för utbildningen, vilka omfattar både kunskaper och värden
- bidrar till skapandet av miljöer som främjar elevernas lärande, utveckling och hälsa
- präglas av ett elevperspektiv
- kännetecknas av en väl utvecklad samverkan mellan skolans olika personal- och yrkesgrupper
- erbjuder eleverna tillgång till elevhälsans samtliga yrkesgrupper